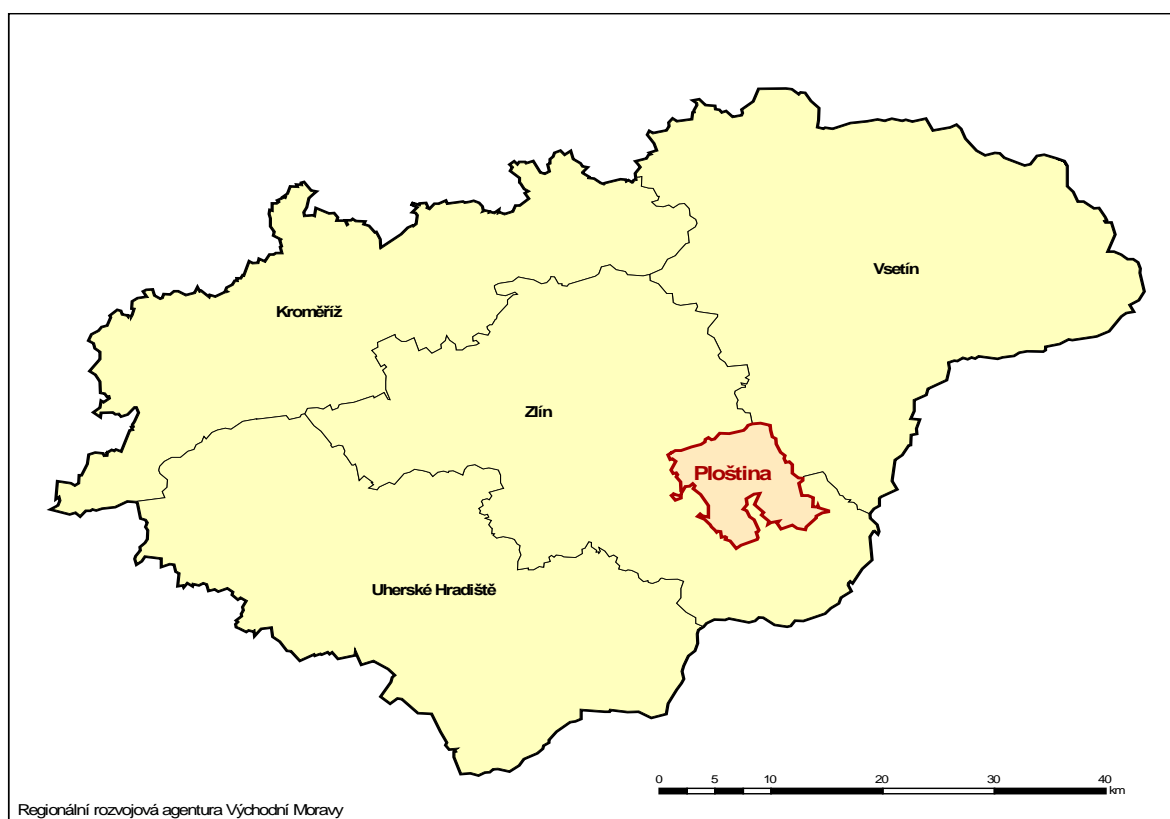


*Integrovaná strategie území
MAS Ploština
na období 2007 - 2013*



Obsah:

1. Vymezení témat a cílů.....	4
2. Analýza území.....	4
2.1. Geografická charakteristika	4
2.2. Historie.....	5
2.3. Životní prostředí	5
2.4. Obyvatelstvo	7
2.5. Osídlení	12
2.6. Bydlení	13
2.7. Úroveň vzdělání:	16
2.8. Sociální charakteristika a zdravotnická péče	17
2.9. Ekonomická charakteristika.....	19
2.10. Průmysl a zemědělství	22
2.11. Kultura.....	26
2.12. Památky	26
2.13. Cestovní ruch.....	28
3. Vyhodnocení dosavadních koncepcí.....	30
3.1. Popis dosud realizovaných programů v dané oblasti a shrnutí dosažených cílů a výsledků	30
3.2. Rozvojové programy a integrované rozvojové strategie pro region, výčet relevantních priorit 30	
3.3. Zhodnocení celkových ekonomických a dalších dopadů z realizovaných programů pro MAS Ploština.....	32
3.4. Návaznost Strategie na minulé programy uskutečněné na území MAS Ploština	32
4. Analýza silných a slabých stránek (SWOT)	33
4.1. Silné stránky	33
4.2. Slabé stránky	34
4.3. Příležitosti.....	35
4.4. Ohrožení	36
5. Vize.....	37
6. Strategie řešení.....	40
6.1. Organizace MAS, historie	40
6.1.2 Postup při realizaci Strategie MAS pro Leader.....	43
6.2. Popis realizace partnerství.....	45
7. FICHE, přehled priorit a opatření Programu rozvoje venkova	46
7.1. FICHE 1: Kvalita života a udržitelný rozvoj vesnic.....	46
7.1.1 Popis opatření FICHE 1:	47
7.2. FICHE 2: Podpora podnikání v cestovním ruchu	54
7.2.1 Popis opatření Podpora cestovního ruchu	54

7.3.	FICHE 3: Podpora rozvoje zemědělství a lesnictví.....	56
7.3.1	Popis opatření.....	56
8.	<i>Forma a výše podpory podle typů příjemců.....</i>	59
9.	<i>Finanční plán</i>	60
9.1.	Prostředky z EZFRV v letech 2007 – 2013 (v procentech).....	60
9.2.	Finanční plán podle FICHÍ a opatření (v procentech na celé období).....	60
10.	<i>Popis výběru projektů, výběrová kritéria</i>	60
10.1.	Postup při hodnocení a výběru projektů	60
10.2.	Výběrová kritéria.....	60
11.	<i>Popis monitorování a hodnocení, kritéria a kvantifikované ukazatele</i>	61
11.1.	Lidské zdroje a prostředky uplatňované při monitoringu.....	61
11.2.	Prostředky, které budou uplatněny pro hodnocení programu.....	61
11.3.	Souhrnná tabulka cílů a indikátorů jejich výstupů, výsledků a dopadů pro jednotlivé FICHE a opatření	61
12.	<i>Harmonogram, kontrolní činnost.....</i>	62
12.1.	Časový harmonogram pro vyhlášení příjmu žádostí a uskutečnění výběru projektů	62
12.2.	Kontrolní činnost podpořených projektů	63

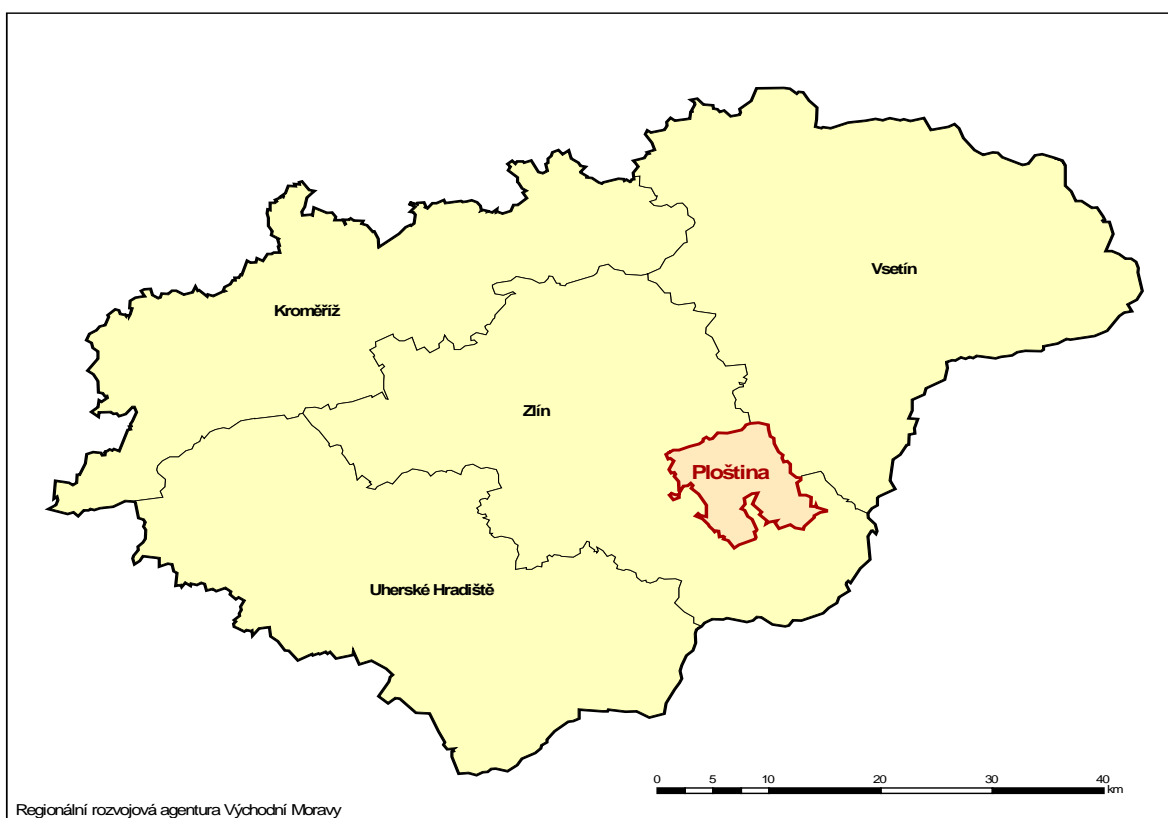
1. Vymezení témat a cílů

2. Analýza území

2.1. Geografická charakteristika

Mikroregion Ploština je součástí NUTS II Střední Morava, Zlínského kraje, okresu Zlín. Leží na hranicích okresu Zlín a Vsetín, sousedí s mikroregionem Hornolidečsko. Mikroregion tvoří celkem 8 obcí: Drnovice, Loučka, Tichov, Újezd, Valašské Klobouky, Vlachova Lhota, Vlachovice, Vysoké Pole.

Přirozeným spádovým a administrativním centrem mikroregionu je město Valašské Klobouky, které má statut obce s rozšířenou působností. Mikroregion Ploština je typickým venkovským mikroregionem s počtem obyvatel 10 219 a rozlohou 100 km². Je to poměrně nový mikroregion, který vznikl vyčleněním uvedených obcí z mikroregionu Jižní Valašsko založeného v roce 1999, který měl celkem 25 obcí.



Část území mikroregionu Ploština spadá do CHKO Bílé Karpaty. V oblasti je řada maloplošných chráněných území. Celá oblast je důležitou součástí ÚSES - nadregionálních a regionálních biocenter a biokoridorů. Část území a to k.ú. Loučka, Vysoké Pole, Újezd, Drnovice a Tichov jsou součástí přírodního parku Vizovické vrchy, který je charakterizován souvisle zalesněnou hornatinou, charakteristickým osídlením a hospodařením na svazích a v údolích a dále významem krajinářským, ekologickým a rekreačním.

2.2. Historie

Územně je mikroregion Ploština téměř totožný s někdejší brumovským panstvím, jehož středisky byly zprvu Brumov a později Valašské Klobouky. Nejstarší středověké osídlení v této oblasti bylo na Slavičínsku a dále směrem k Loučce a především v prostoru při Vlárském průsmyku s královským hradem Brumovem, který je doložen k roku 1255. Od poloviny 13. století až do 14. století zde probíhala první větší kolonizační vlna, která dala základní podobu nejen síti městeček, vesnic a šlechtických sídel, ale také soustavě církevní správy. V 16. století se počínají nové kolonizační snahy s cílem osídlit a využívat vyšší horské polohy. Charakteristický způsob hospodaření užívaný v rumunském Valašsku dal této kolonizaci název - valašská. Její rozmach v tomto kraji způsobil, že je od 17. století nazýváno Valašsko. Významným řemeslem kraje se stalo soukenictví. Viditelný rozkvět Valašska lze pozorovat na konci 18. a 19. století, které pamatují mnohé stavby, dnes většinou kulturní památky. V Sidonii a ve Svatém Štěpáně byly vybudovány sklářské hutě, další rozvoj pro stále se vyvíjející soukenickou výrobu znamenalo zřizování manufaktur v Brumově a ve Valašských Kloboukách.

Od druhé poloviny 19. století dochází k vzestupu zbohatlých podnikatelů a továrníků. Základní obživou vesnického lidu bylo stále zemědělství, to ale nemohlo uživit rostoucí počet obyvatelstva, což mnozí řešili odchodem na sezónní práce. Pro mnohé se jako nejlepší řešení ukázalo vystěhování, především do USA. Řadě řemeslníků se otevřely podnikatelské cesty zánikem cechů a vydáním živnostenského řádu. K rozvoji podnikatelských aktivit přispívaly občanské záložny a spořitelny, objevily se i pokusy spojit síly k většímu soustředění výrobních možností.

Podnikatelským symbolem mikroregionu se stalo jméno Šerý. V roce 1882 vznikla továrna klobucká textilní Františka Šerého. Nová vlna oživení podnikání a rozkvětu oblasti nastala po odeznění hospodářské krize třicátých let 20. století. Velké změny nastaly po druhé světové válce. Pilíři místního průmyslu se staly klobucké továrny Pal Magneton a Igla (dříve textilní továrny Šerý a Umtex, po válce převedené na strojírenskou výrobu). V zemědělství se po roce 1949 začala zakládat většinou násilnou přesvědčovací cestou jednotná zemědělská družstva.

V roce 1949 byla zrušena dvojkolejnost okresů (soudních a politických). Městu Valašské Klobouky zůstal status okresu do roku 1960, kdy další správní reforma začlenila obce mikroregionu Ploština do okresu Gottwaldov (od 1.1.1960). Po roce 1989 patří území mikroregionu do Zlínského kraje.

2.3. Životní prostředí

Celé území je součástí flyšového pásma vnějšího karpatského oblouku. Je tvořeno magurským příkrovem, který je rozdělen na tři dílčí jednotky: bělokarpatsko-oravskou, bystrickou a račanskou.

Geomorfologicky spadá okres Zlín a tím i území mikroregionu do Západních Karpat. Reliéf mikroregionu je tvořen Bílými Karpatami a Vizovickou vrchovinou. Pro Bílé Karpaty, které se poněkud odlišují od Vizovické vrchoviny, jsou typičtější masivní ploché hřbety s mírně členitými svahy. Na utváření reliéfu se zde výrazně projevila blízkost Váhu.

Jediným stavebním kamenem jsou zde pískovce. Přestože se v minulosti tento materiál hojně těžil v mnoha malých a středních lomech, jsou dnes již většinou

všechny opuštěny. Občasná těžba se ještě provádí v Drnovicích a ve Vysokém Poli. Zvětraliny pískovců byly v minulosti těženy jako stavební písek ve Vysokém Poli a v Křekově.

Území spadá do Mírně chladné oblasti, která je charakterizována 10 - 30 letními dny, 140 - 160 mrazivými dny, průměrnými teplotami v červenci 15 - 16 °C a v lednu mezi -3 až -4 oC a průměrnými ročními srážkami 850 - 1 000 mm. Žádná část území nespadá do teplé oblasti.

Nejrozšířenějším půdním typem jsou hnědozemě. V Bílých Karpatech, kde se častěji vyskytuje vápnité podloží, se nachází též vápnatá hnědozem. Kolem svahových prameništ, kde jsou půdy trvale ovlivňovány spodní vodou vznikají glejové půdy. Na některých prameništích, tam kde horniny obsahují větší množství kalcitového tmelu je z vody vylučován vápenec, který tvoří usazeniny vápenného tufu - travertinu. Na travertinových usazeninách vzniká půdní typ nazývaný pararendzina. Ve vyšších polohách se nachází suťové a kamenité půdy, kde se humózní horizont vytvořil přímo na mateřské půdotvorné hornině.

Podle fyto geografického členění náleží celé území mikroregionu k oblasti mezofytikum, t.j. oblasti vegetace a květeny opadavého listnatého dřeva. Mezofytikum v této oblasti zahrnuje fyto geografické okresy Javorníky, Bílé Karpaty lesní a Zlínské vrchy.

Současná vegetace je do značné míry pozměněna a negativně ovlivněna člověkem. Zatímco v minulosti pokrývaly lesy celé území, dnes se nachází na necelých 46 % katastrální plochy. Přírodní lesy s převahou listnáčů byly na mnohých místech nahrazeny lesy jehličnatými, především smrkovými.

CHKO Bílé Karpaty (1980) zasahuje do východní části mikroregionu. CHKO Bílé Karpaty byla v roce 1996 vyhlášena Organizací spojených národů pro vzdělávání a vědu v rámci programu Člověk a biosféra biosférickou rezervací UNESCO. Provádí se zde ochrana genofondu, vědecký výzkum sledující využívání přírodních zdrojů, probíhá zde výměna informací v mezinárodním měřítku a v neposlední řadě výchova odborníků i laické veřejnosti pro cíle ochrany přírody. Biosférická rezervace Bílých Karpat obsahuje ukázky hlavního biomu oblasti, výjimečné a ojedinělé části přírody, krajinu citlivě využívanou člověkem i přírodu pozměněnou lidskou činností.

Z maloplošných chráněných území se na území mikroregionu nachází 2 přírodní rezervace (Bílé Potoky, Javorůvky) a 3 přírodní parky (Dobšena, Smolina a Uhliska). Přírodní rezervace Bílé Potoky zasahuje do katastru města Valašské Valouky a rozkládá se na ploše 8,8ha. Jsou pro ni charakteristické luční enklávy s lesem, četné pramenné vývěry a je zde hojný výskyt vstavačovitých rostlin. Přírodní rezervace Javorůvky rovněž zasahuje na katastrální území Valašských Klobouk a svou výměrou 5,5ha se řadí spíše k menším rezervacím. Jedná se o louku s rozptýlenými dřevinami, jejíž část je zamokřena; nachází se zde rovněž množství pramenů.

Část území a to k.ú. Loučka, Vysoké Pole, Újezd, Drnovice a Tichov jsou součástí přírodního parku Vizovické vrchy, který je charakterizován souvisle zalesněnou hornatinou,

charakteristickým osídlením a hospodařením na svazích a v údolích a dále významem krajinářským, ekologickým a rekreačním.

2.4. Obyvatelstvo

Na území současného mikroregionu proběhlo v průběhu minulého století několik změn v administrativním uspořádání, se kterými se měnily jak počet obcí, tak jejich velikost co do počtu obyvatel i rozlohy. Zpočátku v 60. – 80. letech docházelo ke slučování obcí a naopak od 90. let převažovaly desintegrační tendence vedoucí k osamostatňování obcí. K prvnímu slučování obcí došlo v roce 1964, kdy byl k Valašským Kloboukám připojen Mirošov. V roce 1976 byla dále k Valašským Kloboukám připojena obec Lipina-Křekov a ve stejném roce došlo rovněž ke sloučení obcí Vlachovice a Vrbětice. Poslední administrativní slučování nastalo v roce 1980, kdy byly k Valašským Kloboukám připojeny obce Smolina, Tichov a Vlachova Lhota. Opětovné osamostatňování obcí začalo po roce 1989, vyvolané změnami ve společnosti a novými zákonnými úpravami místní správy. Od Valašských Klobouk se tak oddělila v roce 1990 Poteč, v roce 1992 Křekov a Vlachova Lhota a naposledy v roce 1993 Tichov.

Tabulka č.1: Vývoj počtu obyvatel v mikroregionu Ploština v letech 1961 až 2001 (bez promítnutí územních změn)

Rok	Počet obcí	Počet obyvatel	Rozloha v ha	Průměr na 1 obec		Hustota obyvatel na 1 km ²
				Počet ob.	Rozloha (v ha)	
1961	8	9 817	-	1 227	-	97,97
1970	8	9 773	-	1 221	-	97,57
1980	8	9 916	-	1 239	-	98,96
1991	8	9 975	-	1 247	-	99,55
2001	8	10 219	10 019	1 277	1 252	101,98

Pramen: ČSÚ Zlín

Retrospektivní vývoj počtu obyvatel ukazuje, že mikroregion Ploština se populačně zvětšuje. Tento nárůst mezi sledovanými lety 1961 – 2001 byl způsoben kladným přírůstkem obyvatel ve Valašských Kloboukách (nárůst o 29%) a Loučce (nárůst o 6%). V ostatních obcích mikroregionu se ve sledovaném období počet obyvatel snížil, nejvýznamněji v obci Tichov (úbytek 42% obyvatel). Hustota obyvatel mikroregionu dosahovala v roce 2001 hodnoty 101,98 obyvatel na 1 km², což bylo hluboce pod okresním průměrem (189,7 obyvatel/km²).

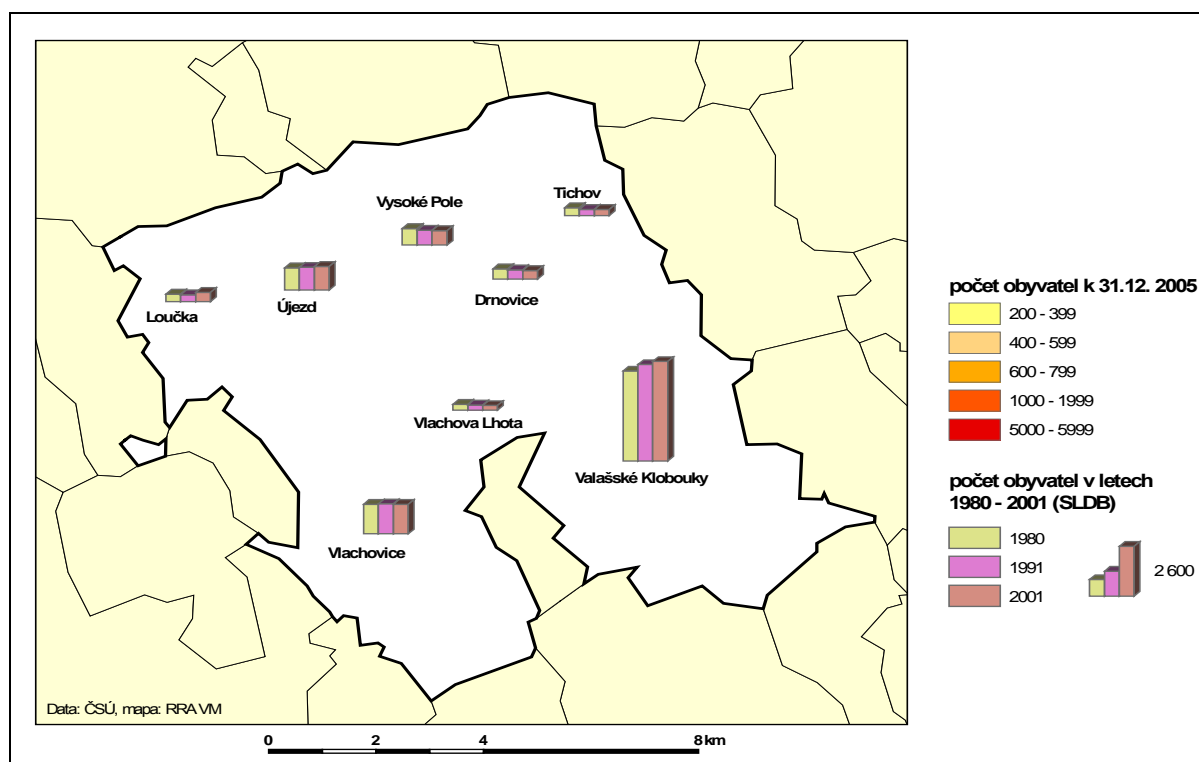
Na území mikroregionu Ploština žilo k 31.12. 2005 **10 137** obyvatel, přičemž 51,5% populace tvořily ženy. Polovina obyvatel mikroregionu (51%) žije ve městě Valašské Klobouky a více než 1000 obyvatel mají již jen obce Vlachovice a Újezd. V těchto třech obcích žije celkem 77% obyvatel mikroregionu. Naopak populačně nejmenšími obcemi jsou Vlachova Lhota (242 obyvatel) a Tichov (339 obyvatel). Největší podíl žen (58%) je v obci Loučka, kde je rovněž nejvyšší průměrný věk obyvatel (48 let). Průměrný věk obyvatel mikroregionu Ploština je přitom 38,9 let. Průměrnou hustotu zalidnění v mikroregionu (101,1 obyvatel/km²) zvyšuje její vysoká hodnota ve

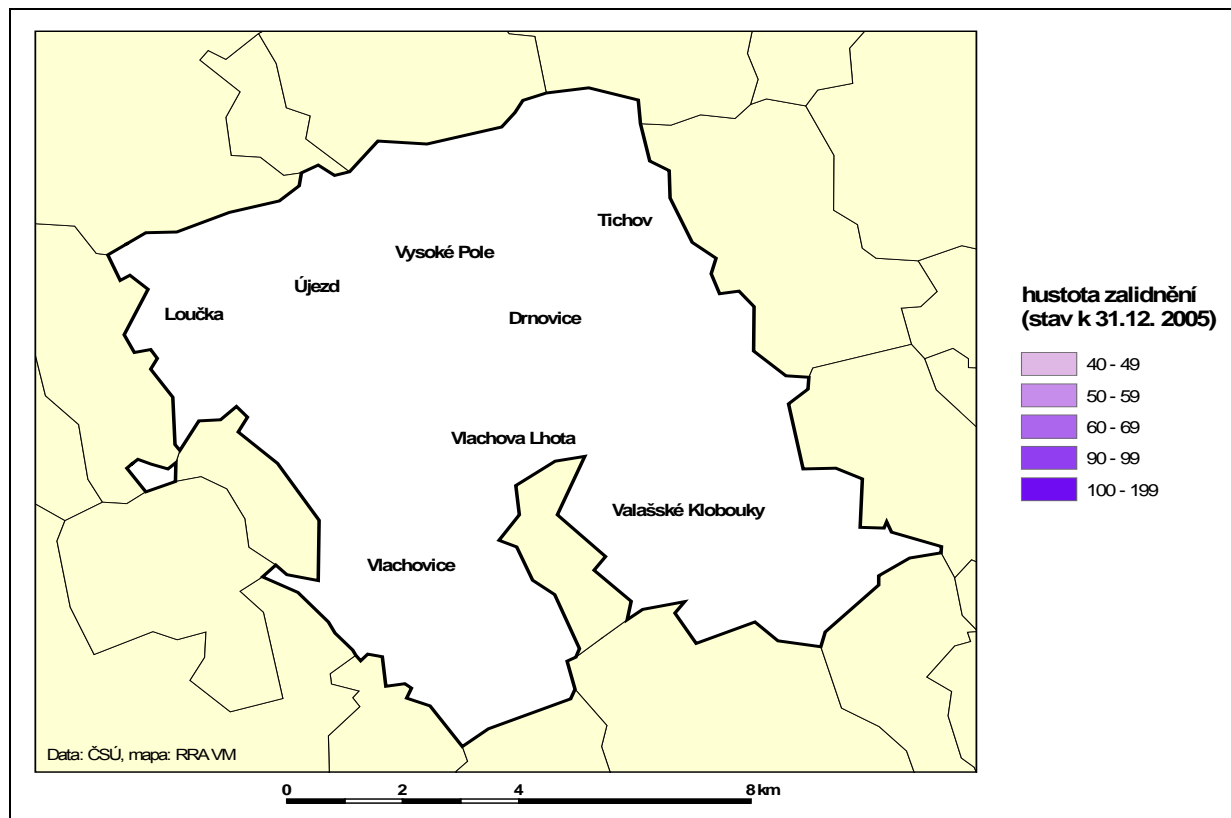
Valašských Kloboukách (191 obyvatel/km²). Naopak nejnižší hustota zalidnění byla v roce 2005 zaznamenána u obce Tichov (46,3 obyvatel/km²).

Tabulka č.2: Obyvatelstvo v mikroregionu Ploština k 31.12. 2005

	Počet obyvatel	z toho (%)	Průměrný věk	Rozloha v km ²	Hustota zalidnění
		ženy			
Drnovice	435	48,3	38,2	7,61	57,2
Loučka	472	58,1	48,0	7,58	62,3
Tichov	339	50,4	36,4	7,32	46,3
Újezd	1 189	49,3	37,0	12,43	95,7
Valašské Klobouky	5 143	51,9	38,2	26,93	191,0
Vlachova Lhota	242	50,8	39,4	3,82	63,4
Vlachovice	1 523	52,4	38,2	22,39	68,0
Vysoké Pole	794	48,6	36,1	12,11	65,6
mikroregion celkem	10 137	51,5	38,9	100,19	101,2

Pramen: ČSÚ Zlín



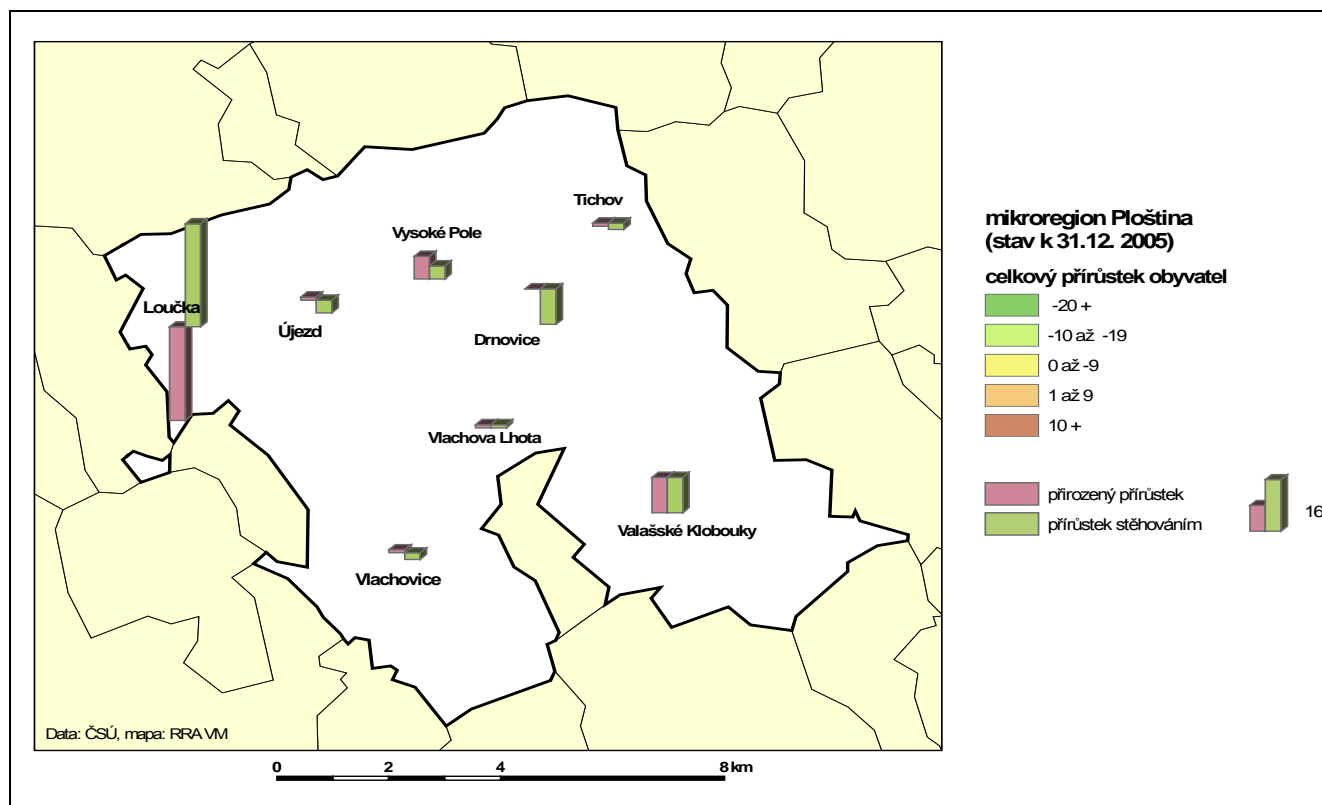


V období let 2000 – 2005 zaznamenal mikroregion Ploština celkový úbytek počtu obyvatel, který byl způsoben zejména záporným přirozeným přírůstkem. Úbytek počtu obyvatel přirozenou měnou se projevoval téměř v celém období s výjimkou roku 2000, kdy počet narozených převyšil o 11 počet zemřelých. Naopak nejvyšší záporný přirozený přírůstek byl dosažen v roce 2004. Na tuto zápornou bilanci měly podstatný vliv především vysoce záporné hodnoty obce Loučka v celém sledovaném období (průměrný úbytek 30 osob ročně). V porovnání s okresem Zlín (průměrný roční úbytek 1 osoba na 1000 obyvatel) byly hodnoty přirozeného úbytku počtu obyvatel mikroregionu dvojnásobné (průměrný roční úbytek 2,4 osoby na 1000 obyvatel). Migrační saldo (rozdíl mezi přistěhovalými a vystěhovalými z obcí mikroregionu) dosahovalo ve většině sledovaného období kladných hodnot, tedy obyvatelstvo migrací získávalo. Největší migrační zisky měla obec Loučka, která v průměru získala ročně 29 osob. Na úrovni mikroregionu byl celkově migračně nejvíce záporný rok 2004, stejně jako v okrese Zlín. Při přepočtu na 1000 obyvatel získal mikroregion migrací v průměru 1,2 osoby ročně, zatímco okres Zlín v průměru 1,4 osoby ročně ztratil. Hodnoty přirozeného přírůstku společně s migračním saldem pak rozhodují o výši celkového přírůstku nebo úbytku. Zatímco v okrese Zlín byly v celém sledovaném období hodnoty všech ukazatelů a tedy i celkového přírůstku záporné, mikroregion Ploština celkový úbytek zaznamenal jen v letech 2001, 2004, 2005 a ve zbývajících letech dosahoval celkového přírůstku a to především díky kladným hodnotám migračního salda.

Tabulka č.3: Přírůstek obyvatel přirozenou měnou a stěhováním v letech 2000 - 2005

	rok	počet narozených	počet zemřelých	přirozený přírůstek	počet přistěhovalých	počet vystěhovalých	migrační saldo	celkový přírůstek
mikroregion Ploština	2000	109	98	11	172	180	-8	3
	2001	98	132	-34	163	156	7	-27
	2002	106	134	-28	198	157	41	13
	2003	92	114	-22	197	156	41	19
	2004	107	146	-39	195	209	-14	-53
	2005	107	140	-33	218	213	5	-28
okres Zlín	2000	1794	1950	-156	1 105	1142	-37	-193
	2001	1725	1923	-198	1 301	1442	-141	-339
	2002	1735	1873	-138	1 663	1964	-301	-439
	2003	1715	1969	-254	1 679	2160	-481	-735
	2004	1704	1977	-273	1 654	2159	-505	-778
	2005	1886	2034	-148	1 488	1652	-164	-312

Pramen: ČSÚ Zlín

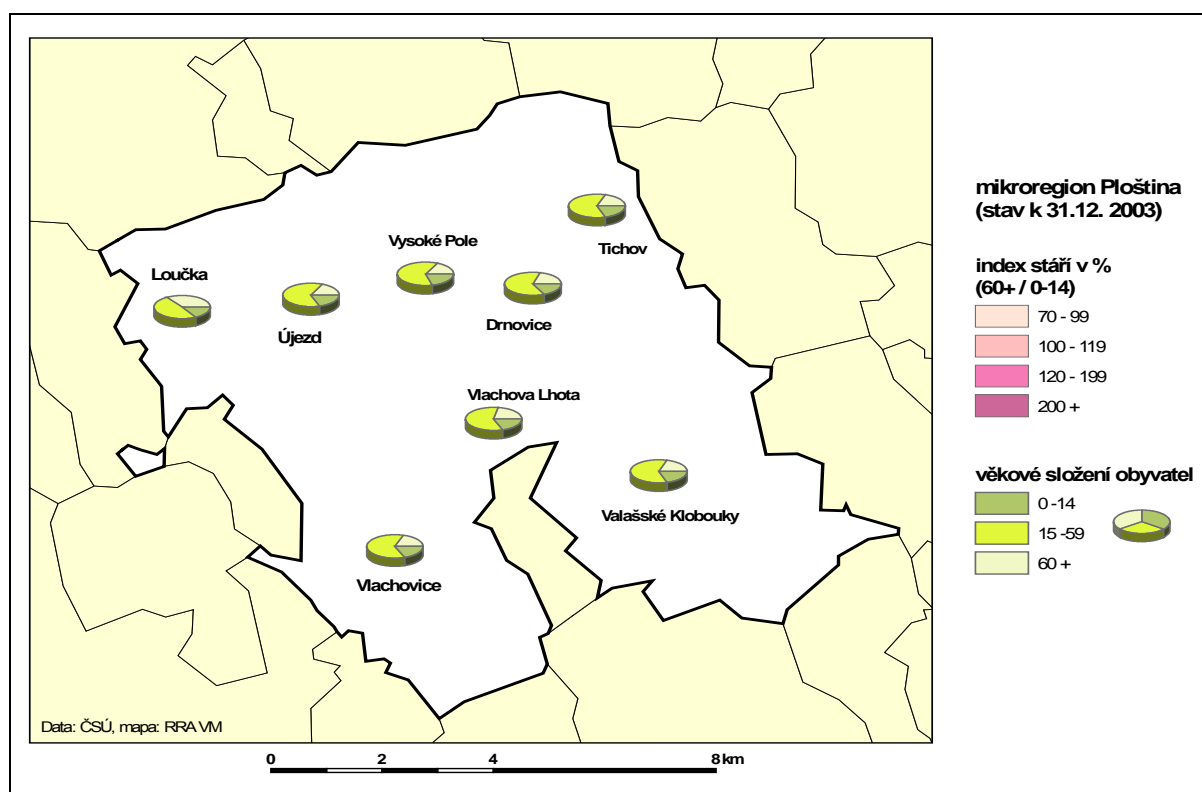


Důležitým demografickým ukazatelem je **věkové složení populace**. Z vývoje podílu tří základních věkových kategorií v letech 1999, 2001 a 2003 je zřejmé, že v mikroregionu se snižuje podíl obyvatel v předproduktivním věku (pokles o 2,2%) a narůstá podíl obyvatel v produktivním (nárůst o 1,4%) a poproduktivním věku (nárůst o 0,8%). Na úrovni jednotlivých obcí mikroregionu se ve sledovaných letech nesnížil podíl obyvatel ve věku 0 – 14 let pouze v obcích Loučka a Vlachova Lhota. Největší pokles tohoto podílu mezi lety 1999 a 2003 byl přitom zaznamenán u obce Vysoké Pole (pokles o 3,8%). Vysoké Pole je rovněž jednou ze tří obcí mikroregionu, kde ve sledovaných letech došlo k poklesu podílu obyvatel v poproduktivním věku. V ostatních obcích mikroregionu podíl obyvatel starších 60 let narůstal, a to nejvíce ve Valašských Kloboukách (nárůst o 1,3%). Na základě srovnání podílu obyvatel v předproduktivním a poproduktivním věku bylo možné hodnotit populaci mikroregionu v letech 1999 a 2001 za progresivní (převládala předproduktivní složka), ale v roce 2003 se již poměr obou kategorií obrátil a populace se stává regresivní.

Tabulka č.4: Věková struktura obyvatel mikroregionu v letech 1999, 2001 a 2003

rok	počet obyvatel	z toho ve věku (v %):		
		0 - 14	15 - 59	60 +
1999	10 163	20,1	61,7	18,2
2001	10 219	19,6	62,0	18,4
2003	10 208	17,9	63,1	19,0

Pramen: ČSÚ Zlín



Ve věkové struktuře obyvatel mikroregionu Ploština za rok 2003 je zastoupen ve srovnání s průměrem okresu Zlína a Zlínského kraje významně větší podíl obyvatel

v předproduktivním věku (rozdíl 2%). Tento rozdíl byl kompenzován především nižším podílem produktivní složky obyvatel. Poměr mezi věkovými kategoriemi obyvatel do 15 let a nad 60 let nejlépe vystihuje ukazatel index stáří. Z jeho hodnot je zřejmé, že v mikroregionu připadalo v roce 2003 na 100 obyvatel ve věku 0 – 14 let 106 obyvatel ve věku nad 60 let. Tento poměr byl výrazně příznivější než v okrese Zlín a ve Zlínském kraji jako celku.

Tabulka č.5: Věková struktura obyvatel v roce 2003

území	podíl obyvatelstva ve věku v %			index stáří
	0 – 14 let	15 - 59 let	60 a více	
Mikroregion Ploština	17,9	63,1	19	106,1
Okres Zlín	15,1	65,1	19,8	131,1
Zlínský Kraj	15,3	65,3	19,4	126,8

Pramen: ČSÚ Zlín

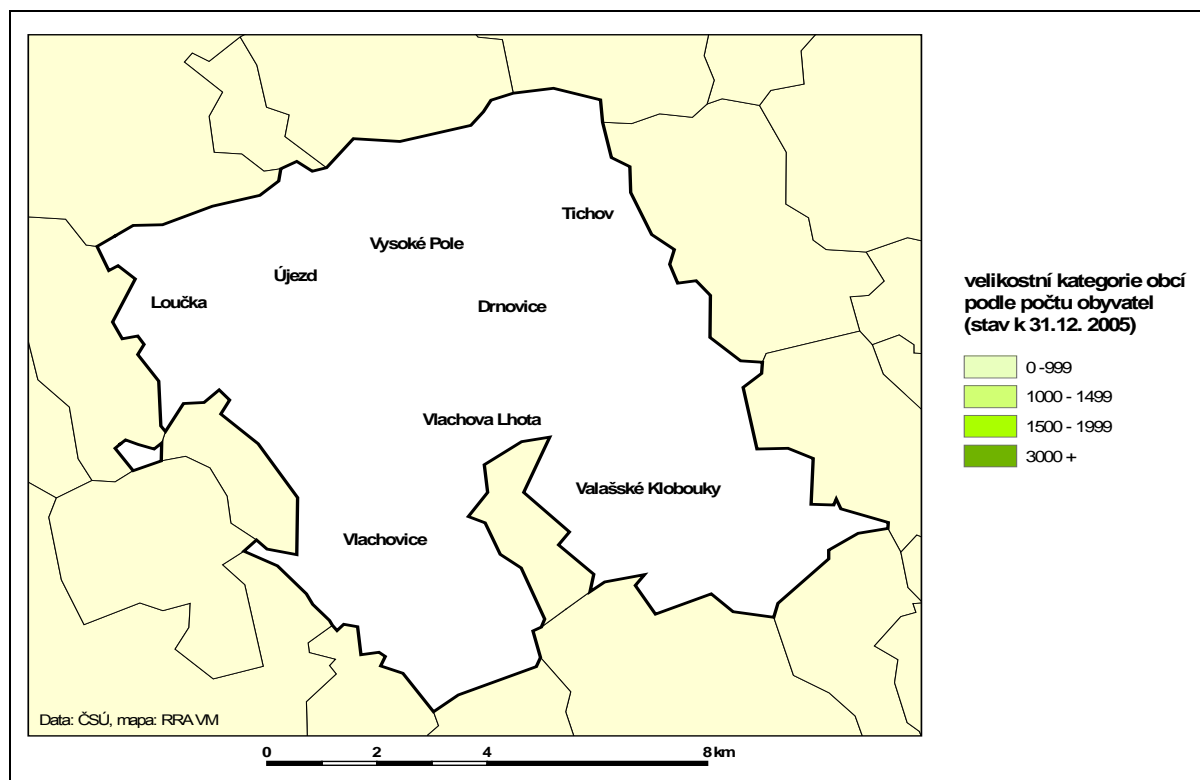
2.5. Osídlení

Mikroregion zahrnuje 8 obcí: Drnovice, Loučka, Tichov, Újezd, Valašské Klobouky, Vlachova Lhota, Vlachovice, Vysoké Pole. Přírozeným centrem je město Valašské Klobouky (5 143 obyvatel, rozloha 2 693 ha), nejmenší obcí počtem obyvatel i rozlohou je Vlachova Lhota (242 obyvatel, rozloha 382 ha).

Tabulka č.6: Velikostní skupiny obcí v mikroregionu Ploština v roce 2005 (stav k 31.12.)

Velikostní skupina obce	Počet obcí	Podíl obyvatel (v%)
0 - 999	5	22,5
1 000 – 1 499	1	11,7
1 500 – 1 999	1	15,1
2 000 – 2 999	0	0
3 000 +	1	50,7
Úhrn	8	100

Pramen: ČSÚ Zlín



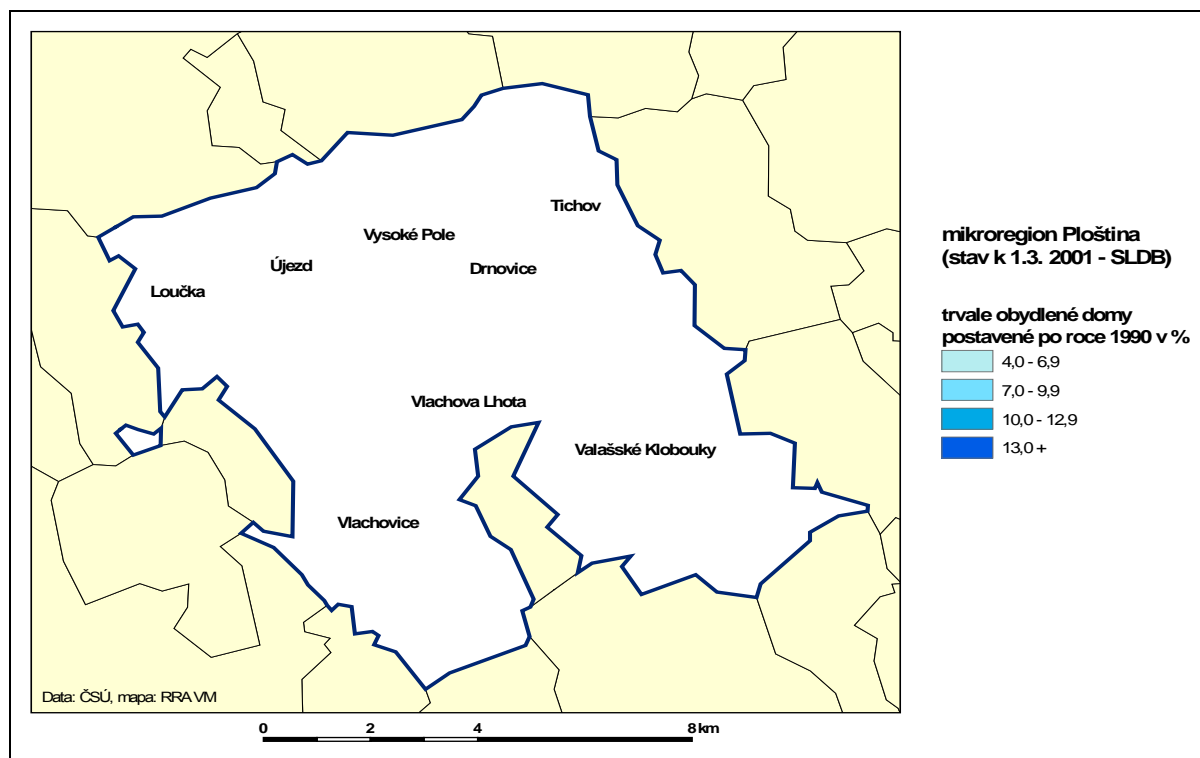
2.6. Bydlení

Domovní a bytový fond je jedním z rozhodujících faktorů životní úrovně obyvatelstva. Při posledním sčítání lidu, domů a bytů v roce 2001 měl mikroregion celkem 2 171 domů a 3 228 bytů trvale obydlených. Z dlouhodobého hlediska **počet domů stagnuje, počet bytů** v mikroregionu se naopak **zvyšuje**. Ve sledovaném období tedy celý nárůst bytového fondu (504 bytů, 18%) byl mimo rodinné domy. Největší navýšení bytů bylo zaznamenáno u města Valašské Klobouky (26%). Naopak počet trvale obydlených domů se snižuje v obcích Tichov (pokles o 25,2%), Drnovice (pokles o 13,7%), Vlachova Lhota (pokles o 10,3%) a Vlachovice (pokles o 1,5%). Z hlediska jednotlivých druhů budov je většina bytů v rodinných domech (71%).

Tabulka č.7: Trvale obydlené domy a byty

Územní útvar	domy			byty		
	1980	1991	2001	1980	1991	2001
Drnovice	124	114	107	113	133	120
Loučka	98	107	103	101	114	119
Tichov	103	85	77	103	89	90
Újezd	295	303	299	315	337	390
Valašské Klobouky	906	901	927	1 387	1 632	1 751
Vlachova Lhota	78	73	70	79	73	75
Vlachovice	396	392	390	421	438	441
Vysoké Pole	189	189	198	205	209	242
mikroregion celkem	2 189	2 164	2 171	2 724	3 025	3 228

Pramen: ČSÚ Zlín



V obcích mikroregionu Ploština bylo evidováno ke Sčítání lidu, domů a bytů v roce 2001 v průměru 16% neobydlených domů, což je o 4% více než odpovídá průměru okresu Zlín. Největší podíl neobydlených domů byl evidován v obci Tichov (28%). Většina domů v mikroregionu byla postavena v období 1946 – 1980 (56%), to je ve srovnání s okresem Zlín o 10% více. Zatímco nejmladší výstavba z období 1991 – 2001 tvoří 11,4% domovního fondu mikroregionu, v okrese Zlín je tento podíl o 12% vyšší. Největší zastoupení starších domů postavených do roku 1980 je v obci Vlachova Lhota (84%), kde je současně ze všech obcí mikroregionu nejvyšší podíl domů postavených do roku 1945 (27%). Nejmladší domovní fond měla v roce 2001 obec Vysoké Pole, ve které bylo 16% domů postavených v období 1991 – 2001. Stáří domovního fondu, konkrétně výstavba nových domů, je přitom odrazem atraktivity dané obce pro bydlení.

Tabulka č.8: Struktura domovního fondu podle výsledků SLDB 2001

	domy úhrnem	z toho (v %):		trvale obyd. domy podle období výstavby			
		neobydlené	trvale obydlené	do roku 1945	1946-1980	1981-1990	1991-2001
Drnovice	131	18,3	81,7	10	78	13	6
Loučka	122	15,6	84,4	19	53	17	14
Tichov	107	28,0	72,0	8	43	19	6
Újezd	360	16,9	83,1	44	168	46	35
Valašské Klobouky	1 070	13,4	86,6	183	480	139	116
Vlachova Lhota	84	16,7	83,3	19	40	4	7
Vlachovice	463	15,8	84,2	54	237	68	30
Vysoké Pole	241	17,8	82,2	29	104	33	32
celkem	2 578	15,8	84,2	366	1 203	339	246

Pramen: CSU Zlín

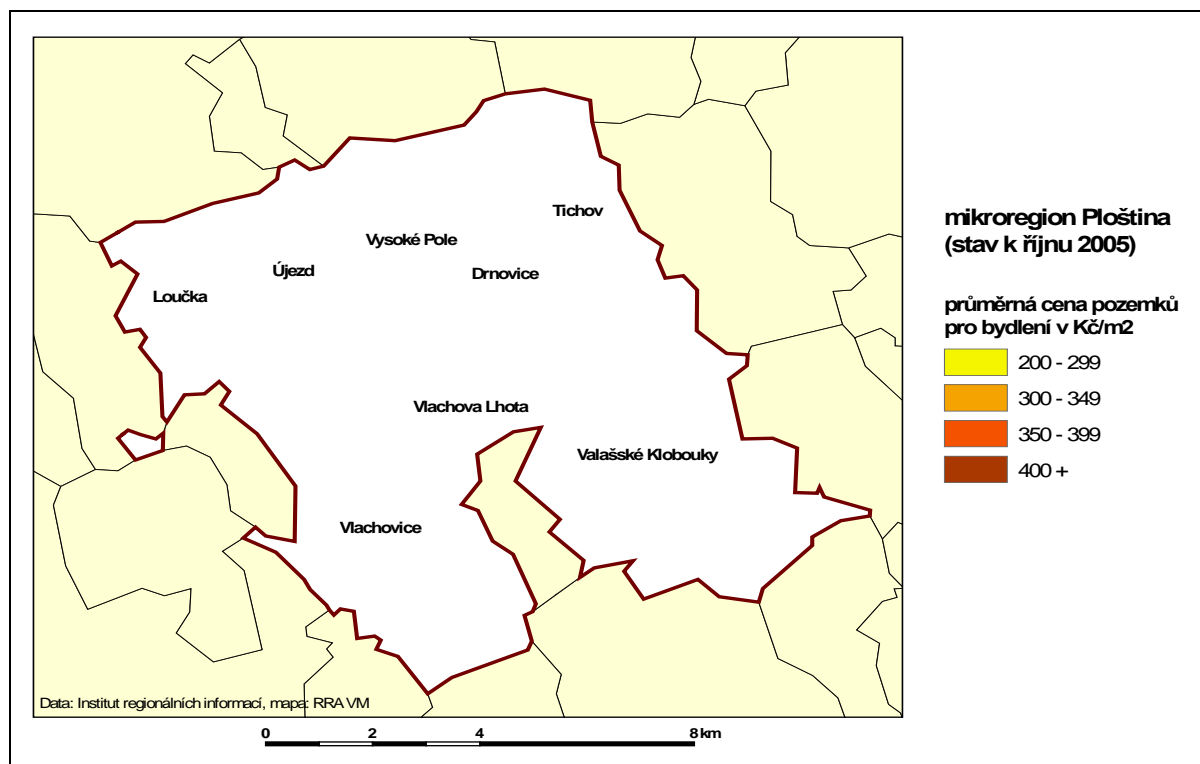
V obcích mikroregionu Ploština bylo ke Sčítání lidu, domů a bytů 2001 napojeno na kanalizaci v průměru 57% trvale obydlených domů. Nejvíce bylo přitom napojeno domů ve Valašských Kloboukách (79%) a nejméně v obci Loučka (20% domů). Vodovodní přípojkou byla vybavena většina domů mikroregionu (97%), méně než 90% domů napojených na vodovod se nacházelo jen v obci Vlachova Lhota (86%). V průměru více než polovina trvale obydlených domů v mikroregionu byla napojena na plyn, z toho největší podíl napojených domů byl evidován v obci Loučka (68%) a nejmenší v obci Vlachovice (38%). Napojení domů v obcích mikroregionu Loučka na vodovod a na plyn bylo v roce 2001 podprůměrné ve srovnání se Zlínským krajem a okresem Zlín, kde bylo shodně na vodovod napojeno 97% domů a na plyn 65% domů.

Tabulka č.9: Technické vybavení domovního fondu podle výsledků SLDB 2001

	trvale obydlené domy celkem	z toho podle tech. vybavení v %:		
		přípojka na kanalizaci	vodovod	plyn
Drnovice	107	43,0	98,1	62,6
Loučka	103	20,4	100,0	68,0
Tichov	77	23,4	90,9	48,1
Újezd	299	54,2	96,0	59,5
Valašské Klobouky	927	79,1	97,7	62,1
Vlachova Lhota	70	48,6	85,7	54,3
Vlachovice	390	43,1	96,4	38,2
Vysoké Pole	198	29,3	97,0	60,1
mikroregion celkem	2 171	57,1	96,7	56,8

Pramen: CSU Zlín

Z cenové mapy pozemků pro bydlení platné pro rok 2005 vyplývá, že průměrná cena pozemku v mikroregionu Ploština dosahovala hodnoty 340 Kč/m². Nejvyšší cena je u pozemků ve správním středisku Valašské Klobouky (460 Kč/m²). K obcím s vyššími cenami pozemků pro bydlení v rámci mikroregionu patří rovněž obce Loučka, Vlachovice a Újezd, kde je tato v průměru 370 Kč/m². Cenovou mapu pozemků ovlivňuje do určité míry poloha obcí. To je patrné zejména u obcí Loučka a Vlachovice, kterými prochází silniční komunikace II. třídy č.494 a 488 spojující Valašské Klobouky s Vizovicemi.



2.7. Úroveň vzdělání:

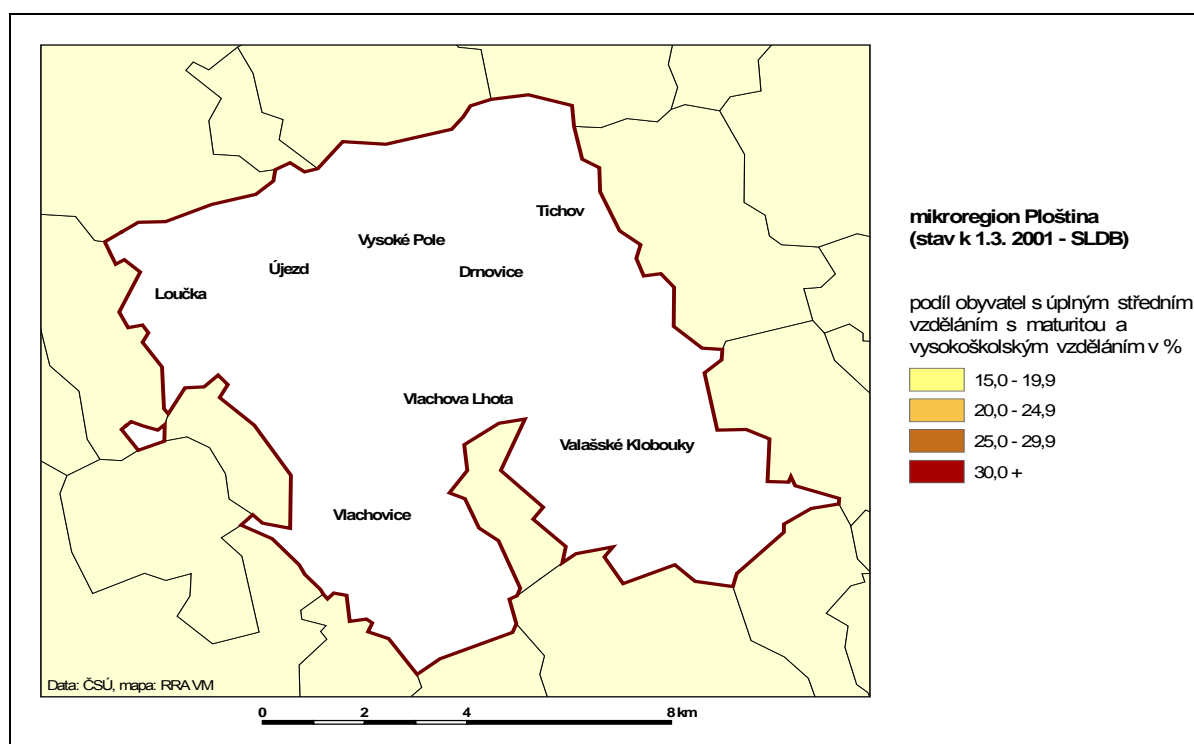
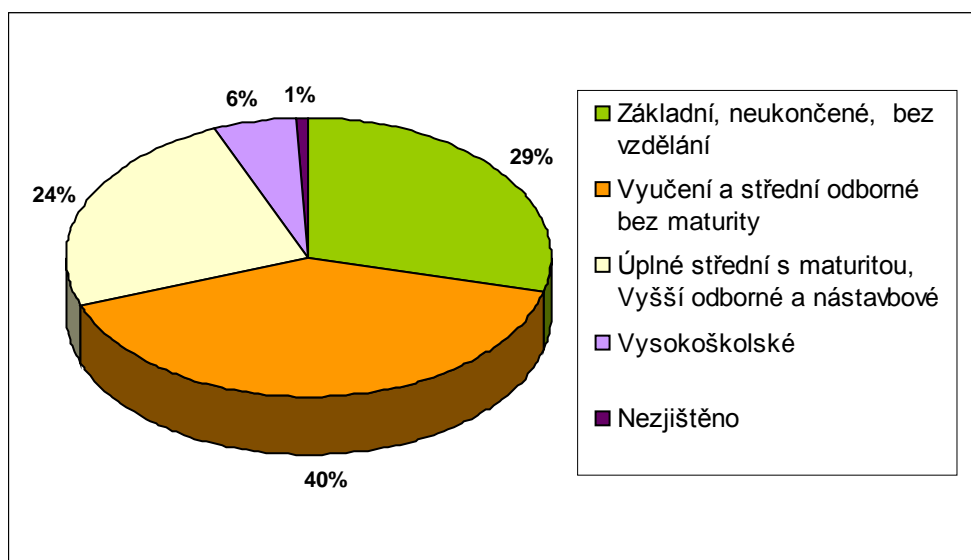
Mezi posledními dvěma sčítáními v roce 1991 a 2001 došlo v mikroregionu k výraznému snížení podílu osob se základním vzděláním a také osob se středním odborným vzděláním bez maturity a nárůst osob se středním vzděláním s maturitou a vyšším odborným a vysokoškolským vzděláním. Srovnáme-li však úroveň vzdělání v měřítku okresu Zlín, Zlínského kraje a mikroregionu, je vzdělanostní struktura mikroregionu horší. Například podíl vysokoškoláků je ve Zlínském kraji 7,6%, v okrese Zlín 8,6 % a v mikroregionu Ploština 5,6 %. Nižší je rovněž podíl obyvatel s úplným středním vzděláním s maturitou (rozdíl 4% ve srovnání s okresem Zlín).

Tabulka č.10: Vzdělanostní struktura obyvatel mikroregionu starších 15 let dle SLDB 2001

	Nejvyšší ukončené vzdělání v %				
	Základní, neukončené, bez vzdělání	Vyučení a střední odborné bez maturity	Úplné střední s maturitou, Vyšší odborné a nástavbové	Vysokoškolské	Nezjištěno
Mikroregion Ploština	28,9	40,5	24,3	5,6	0,6
Okres Zlín	24,4	37,8	28,3	8,6	0,9
Zlínský kraj	25,2	39,1	27,3	7,6	0,8

Pramen: ČSÚ Zlín

Graf č.1: Vzdelanostní struktura obyvatel mikroregionu Ploština k 1.3. 2001 (SLDB)



2.8. Sociální charakteristika a zdravotnická péče

Na území mikroregionu se poskytují pouze sociální služby seniorům prostřednictvím dvou institucí: Domov důchodců Loučka, příspěvková organizace a Domov – penzion pro důchodce (Valašské Klobouky). Mikroregion postrádá sociální instituce zajišťující poradenství, pečovatelskou službu, osobní asistenci, centrum denních služeb, nízkoprahové zařízení pro děti a mládež, krizovou pomoc, tísňovou péči, odlehčovací služby a další.

Zdravotní péče je zajištěna v každé obci mikroregionu Ploština. Ve Valašských Kloboukách se nachází poliklinika. Odbornější zdravotní péče je situována v krajském městě Zlínského kraje – ve Zlíně. Přehled ordinací v obcích mikroregionu Ploština:

- Újezd – dětský, praktický, stomatolog
- Vysoké Pole – praktický
- Vlachovice - dětský, praktický, stomatolog
- Val. Klobouky – poliklinika

V mikroregionu jsou celkem 3 lékárny, a to v obcích: Valašské Klobouky a Újezd.

Ze zařízení sociální péče jsou v mikroregionu zastoupeny domovy důchodců v obcích Valašské Klobouky a Loučka.

Veřejná knihovna je k dispozici v každé obci, i když ne ve všech případech je z technického hlediska vyhovující.

Samostatná **pošta** se v mikroregionu nachází v obcích Újezd, Vlachovice a městě Valašské Klobouky.

Odborný peněžní ústav se nachází v městě Valašské Klobouky.

Pojišťovna se v mikroregionu nachází pouze ve městě Valašské Klobouky

Hasičský záchranný sbor se na území mikroregionu nachází ve městě Valašské Klobouky, ale ve všech obcích mikroregionu působí Sbor dobrovolných hasičů.

Turistické (Městské) informační centrum se nachází ve městě Valašské Klobouky

Veřejné internetové místo ve městě Valašské Klobouky.

Školy mateřské: Valašské Klobouky, Drnovce, Loučka, Újezd, Vlachovice a Vysoké Pole.

základní nižší st.: Drnovice, Vysoké Pole

základní vyšší st.: Újezd, Vlachovice, Valašské Klobouky

střední: Gymnázium, Střední integrovaná škola, Střední odborná škola, Střední odborné

učiliště se nacházejí ve městě Valašské Klobouky

škola umělecká: Valašské Klobouky

škola speciální: Valašské Klobouky

Celé území disponuje dostatkem potencionálních pracovních sil využitelných pro rozvoj služeb. V malých sídlech se projevuje ekonomická nerentabilnost provozoven služeb, což je však obecný jev obtížně řešitelný, pokud obec neposkytuje možnosti a atraktivitu, které přitáhnou větší množství návštěvníků. Vybudovaná zařízení služeb jsou převážně pro koncentrované služby.

2.9. Ekonomická charakteristika

Z počtu bydlícího obyvatelstva v mikroregionu Ploština bylo při posledním sčítání v roce 2001 celkem 4 825 ekonomicky aktivních, tj. 47,2 %. V jejich složení podle pohlaví převládali muži (56,1 %).

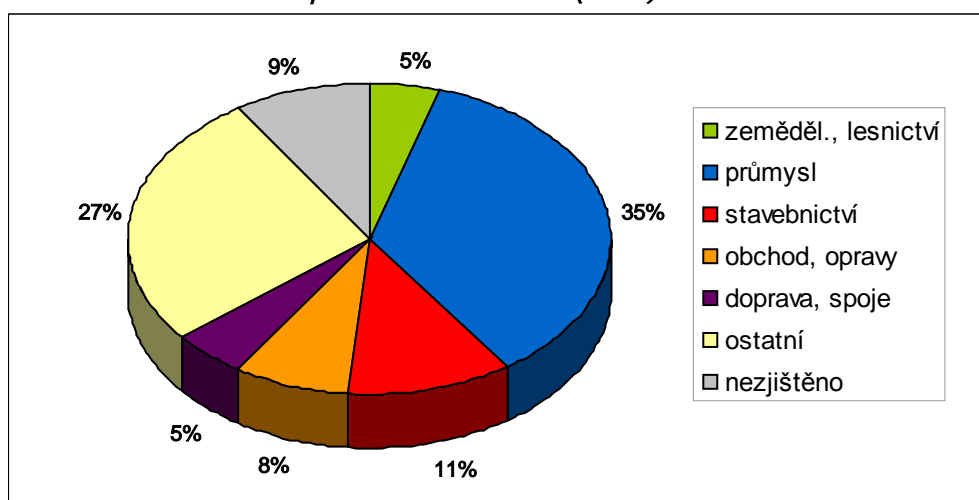
Rozdělení ekonomicky aktivních obyvatel mezi jednotlivé sektory hospodářství ukazuje, že nejvíce pracovníků (47%) je zaměstnáno v sekundéru (průmysl a stavebnictví). V primárním sektoru (zemědělství, lesnictví a vodní hospodářství) pracuje 226 osob – tj. 4,7%. Terciární sektor (obchod, doprava, ostatní služby) zaměstnává 40% všech ekonomicky aktivních obyvatel mikroregionu, což je o 9% více než je okresní průměr.

Tabulka č.11: Ekonomická aktivita obyvatelstva mikroregionu k 1.3.2001 (dle SLDB)

	ekonomicky aktivní		v tom podle odvětví národního hospodářství:						
	celkem	z toho muži v %	zeměděl., lesnictví	průmysl	stavebnictví	obchod, opravy	doprava, spoje	ostatní	nezjištěno
Drnovice	222	60,4	13	95	23	13	19	48	11
Loučka	165	54,5	19	66	17	8	10	33	12
Tichov	148	59,5	17	70	18	2	6	20	15
Újezd	625	56,0	40	212	72	40	33	142	86
Valašské Klobouky	2463	54,6	66	796	222	242	124	821	192
Vlachova Lhota	109	57,8	2	46	14	4	10	23	10
Vlachovice	728	58,0	38	241	109	51	38	150	101
Vysoké Pole	365	59,5	31	198	50	17	8	46	15
mikroregion celkem	4825	56,1	226	1724	525	377	248	1283	442

Pramen: ČSÚ Zlín

Graf č.2: Struktura ekonomicky aktivních obyvatel mikroregionu Ploština podle odvětví národního hospodářství k 1.3. 2001 (SLDB)

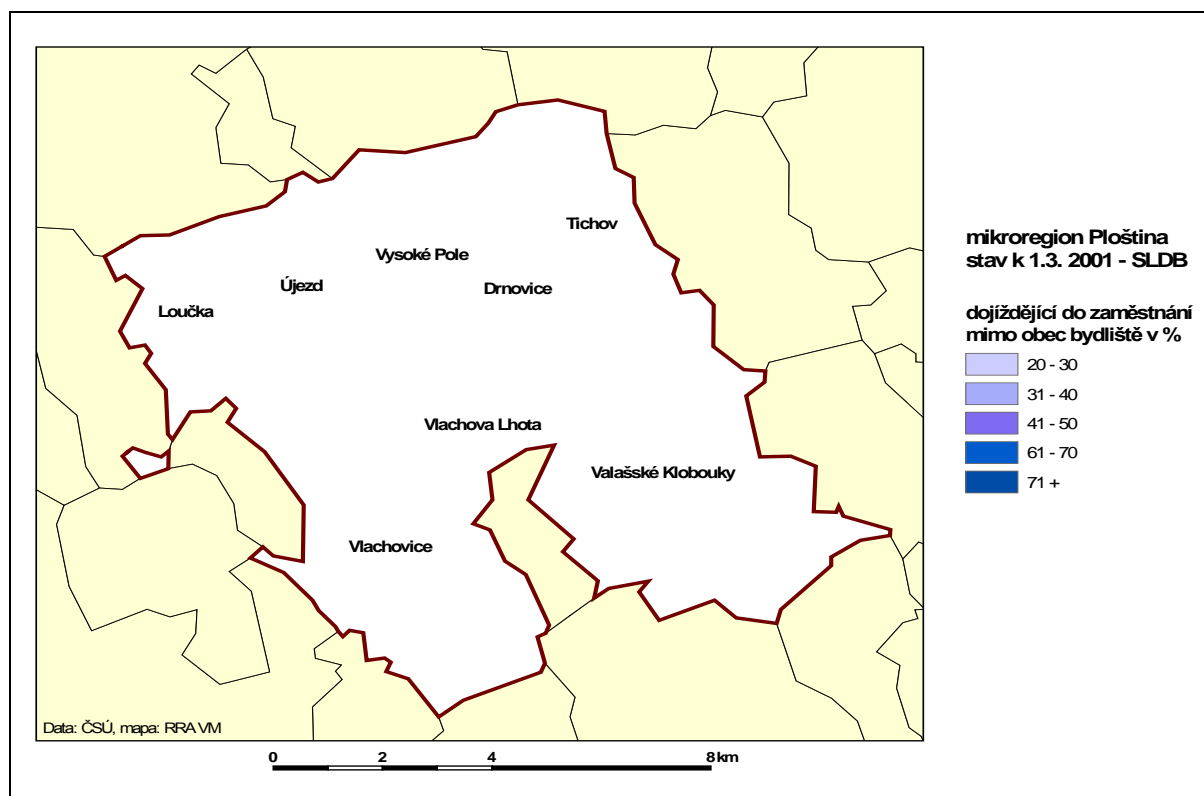


V roce 2001 z celkového počtu 4 324 zaměstnaných obyvatel mikroregionu Ploština dojíždělo za práci denně mimo obec svého bydliště 41% obyvatel. Nejvíce dojíždějících, více než $\frac{3}{4}$ zaměstnaných obyvatel obce, bylo v obcích Tichov a Vysoké Pole, jejichž občané dojížděli za práci především do okolních obcí v rámci mikroregionu. Tři z obcí mikroregionu Ploština (Vysoké Pole, Drnovce a Újezd) měly hlavní směr dojížděky do zaměstnání obec Loučka, která tak představuje lokální ekonomické centrum.

Tabulka č.12: Dojížděka do zaměstnání obyvatel mikroregionu Ploština (stav k 1.3.2001 SLDB)

	počet zaměstnaných	z toho dojíždějící denně za prací mimo obec		hlavní směr vyjížděky	
		abs.	%	obec	dojíždějící v %
Valašské Klobouky	2169	572	26,4	Brumov-Byl.	14,4
Vlachovice	655	258	39,4	Slavičín	23,0
Újezd	578	360	62,3	Loučka	28,6
Vysoké Pole	340	262	77,1	Loučka	28,2
Drnovice	202	92	45,5	Loučka	24,5
Loučka	154	77	50,0	Zlín	23,3
Tichov	130	98	75,4	Drnovice	26,9
Vlachova Lhota	96	65	67,7	Val. Klobouky	31,3
mikroregion celkem	4324	1784	41,3	-	-

Pramen: ČSÚ Zlín



V důsledku politických a hospodářských změn po roce 1989 se podstatně změnily i podmínky pro pracovní realizaci obyvatelstva. Zejména ekonomická recese, zachvacující především velké podniky zaměstnávající větší počty ekonomicky aktivních obyvatel, se negativně podepsala na celkové situaci v zaměstnanosti v regionu.

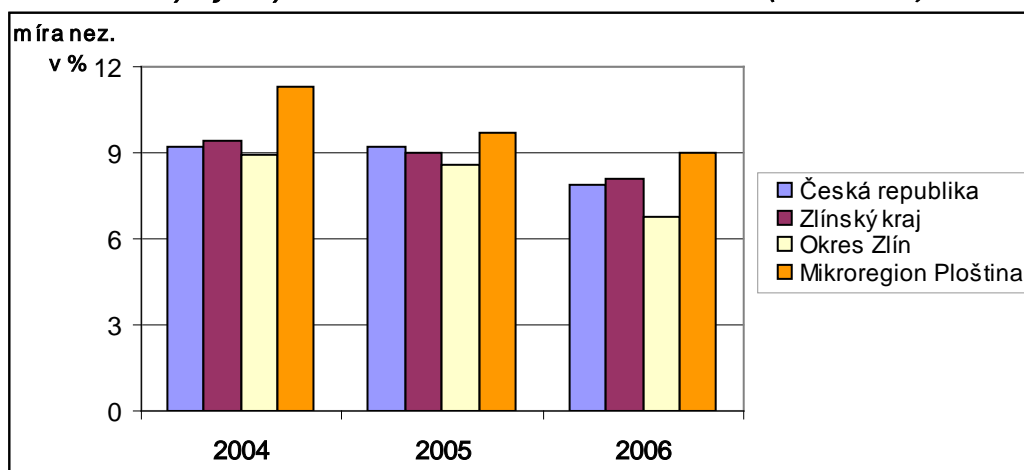
K 31.7. 2006 dosahovala míra nezaměstnanosti v mikroregionu Ploština 9%. To je více než republikový, krajský i okresní průměr. Ve sledovaném období 2004 – 2006 měsíce července se nezaměstnanost na všech územních úrovních snižovala, přitom pokles míry nezaměstnanosti v mikroregionu Ploština byl jedním z nejvyšších (pokles o 20%).

Tabulka č.13: Vývoj míry nezaměstnanosti v letech 2004 – 2006 (stav k 31.7.)

	míra nezaměstnanosti v %		
	2004	2005	2006
Česká republika	9,2	9,2	7,9
Zlínský kraj	9,4	9,0	8,1
Okres Zlín	8,9	8,6	6,8
Mikroregion Ploština	11,3	9,7	9,0

Zdroj: úřad práce Zlín

Graf č.3: Vývoj míry nezaměstnanosti v letech 2004 – 2006 (stav k 31.7.)

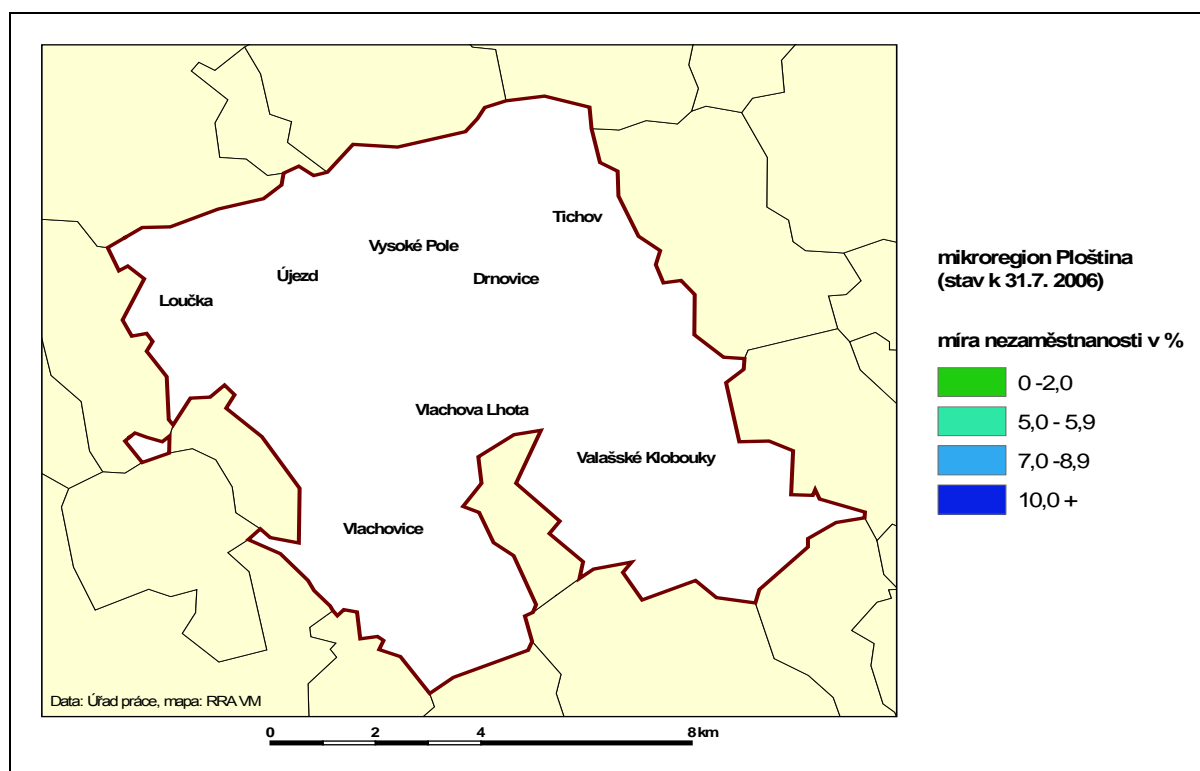


Na úrovni jednotlivých obcí mikroregionu jsou velké rozdíly v míře nezaměstnanosti. Nejlepší situace je v obci Loučka, kde míra nezaměstnanosti v červenci 2006 klesla na hodnotu 1,8%. Dobrá situace je rovněž v obcích Drnovce, Tichov a Vysoké Pole, kde ve stejném období míra nezaměstnanosti nepřesáhla 6% hranici. Nejhorší situace byla evidována ve Valašských Kloboukách, kde míra nezaměstnanosti dosahovala hodnoty 10,6% a podstatným způsobem tak zvyšovala průměr mikroregionu. Míra nezaměstnanosti podléhá sezónním výkyvům, kdy v důsledku zahájení stavebních prací v teplém půlroce a dalších sezónních prací dochází přes letní měsíce ke snížení počtu nezaměstnaných. To je dobře patrné také na měsíčním vývoji nezaměstnanosti v obcích mikroregionu (viz tabulka č.14).

Tabulka č.14: Vývoj míry nezaměstnanosti v obcích mikroregionu v měsících roku 2006

	míra nezaměstnanosti v %							
	I	II	III	IV	V	VI	VII	VIII
Drnovice	7,2	5,9	5,0	4,5	5,0	4,5	5,9	5,0
Loučka	4,8	4,8	4,2	3,6	3,6	2,4	2,4	1,8
Tichov	7,4	7,4	7,4	6,1	5,4	5,4	4,7	5,4
Újezd	8,0	8,5	8,6	8,2	7,7	7,5	7,8	8,2
Valašské Klobouky	13,6	13,6	13,2	12,4	11,0	10,1	10,6	10,6
Vlachova Lhota	13,8	11,0	11,0	9,2	8,3	8,3	9,2	7,3
Vlachovice	11,0	11,3	12,0	11,1	9,9	8,9	9,1	8,5
Vysoké Pole	10,4	11,8	11,5	9,0	5,8	6,6	6,3	5,8
mikroregion celkem	11,4	11,6	11,4	10,5	9,2	8,6	9,0	8,8

Zdroj: úřad práce Zlín



2.10. Průmysl a zemědělství

Struktura hospodářství mikroregionu je ovlivněna historickým vývojem a zdejšími přírodními podmínkami.

Na území mikroregionu se nenachází velký podnik. Zaměstnanost poskytují především malé a střední podniky. Z hlediska odvětvové klasifikace převažují činnosti průmyslové, obchodní,

stavební a zemědělské. Nejvýznamnějšími podniky vytvářející zaměstnanost pro místní obyvatele jsou:

- Groz-Beckert s. r. o. (500-999 zaměstnanců), mechanické úpravy kovů
- Důbrava chemické výrobní družstvo (100 - 199 zaměstnanců), Výroba mýdla a saponátů, čisticích a leštících prostředků
- Polfin Ploština, s.r.o. (100 - 199 zaměstnanců), strojírenství, plasty, obuv, zemědělství
- RRS JELENOVSKÁ, a.s. (50 - 99 zaměstnanců), hotel
- GEOSTAV - zakládání staveb, a.s. (25 - 49 zaměstnanců), stavebnictví
- KOVEX Újezd s.r.o. (25 - 49 zaměstnanců), strojírenství
- PEVOT PRODUKT, s.r.o. (25 - 49 zaměstnanců), strojírenství
- STALO spol. s r.o. (20 - 24 zaměstnanců), stavebnictví

Na území mikroregionu působilo v roce 2003 celkem 2 158 ekonomických subjektů. Více než polovinu subjektů představovaly podnikatelé – fyzické osoby (62%). Vyšší zastoupení je rovněž u samostatně hospodařících rolníků (21% všech podnikatelských subjektů). V mikroregionu se nachází 3 akciové společnosti a 99 obchodních společností (s.r.o.), které dohromady tvoří 4,7% z celkového počtu podnikatelských subjektů. Družstva jsou zastoupeny jen ve Valašských Kloboukách, Vlachovicích a v Loučce.

Tabulka č.15: Ekonomické subjekty v mikroregionu Ploština podle právní formy v roce 2003

	ekonomické subjekty celkem	akciové společnosti	obchodní společnosti	státní organizace	družstva	fyzické osoby celkem	SHR	ostatní subjekty
Valašské Klobouky	1 134	2	66	13	2	775	117	159
Vlachovice	467	1	14	2	1	191	239	19
Újezd	209	0	9	1	0	151	24	24
Vysoké Pole	102	0	1	1	0	67	22	11
Drnovice	87	0	2	1	0	51	24	9
Loučka	73	0	5	2	2	39	14	11
Vlachova Lhota	44	0	1	0	0	36	3	4
Tichov	42	0	1	0	0	28	8	5
mikroregion celkem	2 158	3	99	20	5	1 338	451	242

Pramen: ČSÚ Zlín

Hodnotíme-li strukturu podnikatelských subjektů podle jejich ekonomické činnosti, dominující postavení v roce 2003 zaujímaly subjekty podnikající v odvětví zemědělství a lesnictví (23%) a v odvětví obchodu a oprav motorových vozidel (22%). Relativně vysoký počet podnikatelských subjektů je zařazen do kategorie ostatní služby (16%). Terciérní sektor (obchod, doprava, školství, zdravotnictví, veřejná správa, ostatní služby) tak zaujímá 46% všech podnikatelských subjektů na území mikroregionu Ploština. Více než 15% podíl mají subjekty podnikající v odvětví průmyslu i stavebnictví. Nejvyšší počet podnikatelských subjektů v odvětví průmyslu se přitom nachází ve Valašských Kloboukách a více než 40 subjektů má sídlo ve Vlachovicích a v Újezdě. V obcích Vlachova Lhota a Tichov nemá sídlo žádný subjekt působící v odvětví školství a zdravotnictví.

Tabulka č.16: Ekonomické subjekty v mikroregionu podle odvětví činnosti v roce 2003

	ekonomické subjekty celkem	v tom podle odvětví převládající činnosti:							
		zeměděl., lesnictví	průmysl	stavebnictví	doprava	obchod, opravy vozidel	ostatní služby	školařství, zdravot.	veřejná správa, obrana
Val. Klobouky	1 134	138	177	167	43	327	230	51	1
Vlachovice	467	241	58	65	5	51	41	5	1
Újezd	209	32	43	42	5	50	31	5	1
Vysoké Pole	102	25	22	24	4	13	11	2	1
Drnovice	87	26	9	13	11	11	15	1	1
Loučka	73	19	20	6	2	12	11	2	1
Vlach. Lhota	44	4	10	8	2	13	6	0	1
Tichov	42	13	3	11	2	6	6	0	1
mikroregion	2 158	498	342	336	74	483	351	66	8

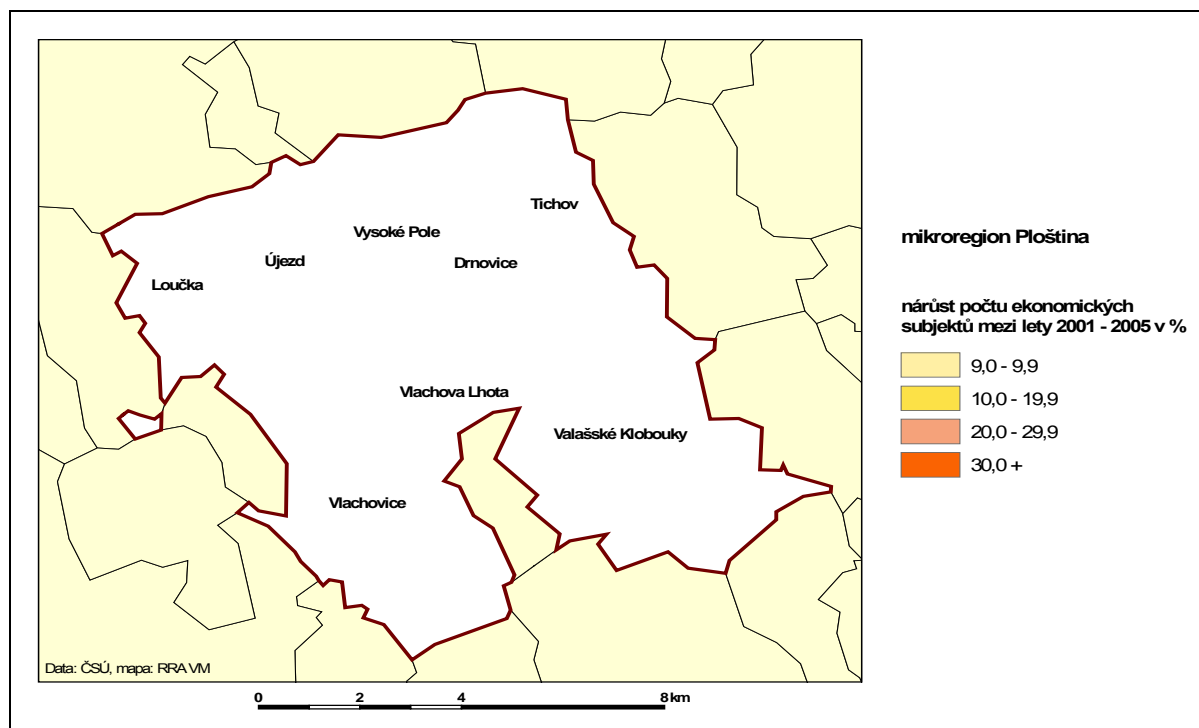
Pramen: ČSÚ Zlín

Z tabulky č.17 je patrné, že celkový počet ekonomických subjektů na území mikroregionu Ploština se neustále zvyšuje (mezi lety 2001 – 2005 nárůst o 15%). Největší nárůst počtu ekonomických subjektů mezi lety 2001 – 2005 byl zaznamenán v obcích Vlachova Lhota (nárůst počtu subjektů o 40%) a Tichov (nárůst o 38%).

Tabulka č.17: Vývoj počtu ekonomických subjektů v mikroregionu v letech 2001, 2003 a 2005

	počet ekonomických subjektů v letech:		
	2001	2003	2005
Valašské Klobouky	1 022	1 134	1 170
Vlachovice	434	467	477
Újezd	185	209	215
Vysoké Pole	91	102	114
Drnovice	76	87	83
Loučka	69	73	76
Tichov	32	42	44
Vlachova Lhota	32	44	45
mikroregion celkem	1 941	2 158	2 224

Pramen: ČSÚ Zlín



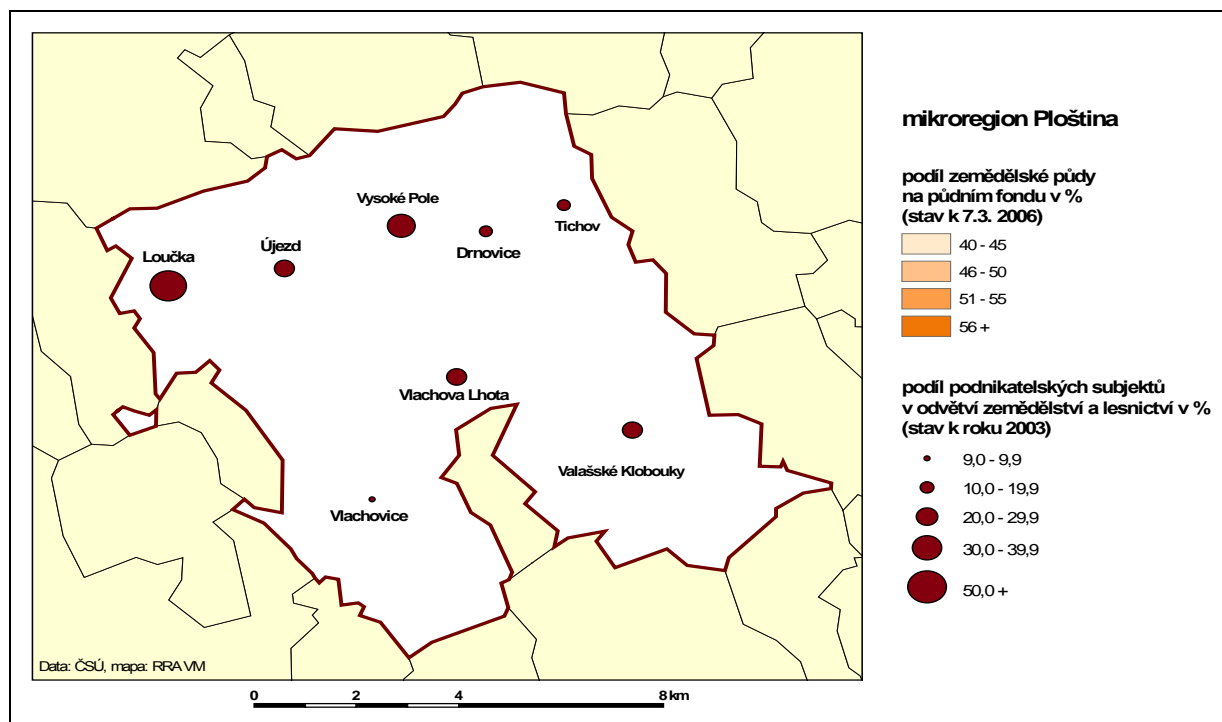
Úroveň zemědělství je do jisté míry již předurčena geografickou polohou mikroregionu a strukturou půdního fondu.

Zemědělská půda v mikroregionu představuje 47 % celkové výměry půdního fondu, z toho orná půda tvoří 51 % zemědělské půdy a louky tvoří 44% zemědělské půdy. Největší podíl v nezemědělské půdě, která činí 53 % celkové výměry, představuje lesní půda (83%).

V mikroregionu působí řada úspěšných zemědělských podniků zabývajících se rostlinou výrobou kombinovanou s živočišnou výrobou (smíšené hospodářství). Zvyšuje se význam chovu dobytka a lesnictví.

Tabulka č.18: Struktura půdního fondu v obcích mikroregionu Ploština k 7.3. 2006

	výměra celkem v ha	v tom									
		zemědělská půda	v tom (v %):				nezemědělská půda	v tom (v %):			
			orná půda	zahrady	sady	travní porosty		lesní plochy	vodní plochy	zastav. plochy	ostatní plochy
Drnovce	761,9	355,1	54,8	1,3	0,2	43,6	406,7	87,5	0,8	2,3	9,4
Loučka	718,7	336,6	78,5	2,8	0,1	18,6	382,1	89,7	0,5	2,3	7,5
Tichov	732,0	372,6	34,6	1,6	0,4	63,4	359,3	87,6	0,7	1,9	9,8
Újezd	1242,9	642,2	54,5	2,4	0,5	42,5	600,8	87,1	0,9	3,1	9,0
Val. Klobouky	1403,6	558,6	43,8	8,5	6,4	41,3	845,1	70,2	1,9	5,1	22,8
Vlach. Lhota	382,5	261,6	44,4	2,1	1,9	51,6	120,7	78,0	0,9	4,7	16,4
Vlachovice	1622,5	725,9	52,5	2,5	0,7	44,2	896,5	83,3	1,5	2,3	12,9
Vysoké Pole	1211,3	544,0	44,9	2,7	2,5	49,9	667,4	88,6	0,9	2,0	8,5
mikroregion	8075,4	3796,6	50,7	3,2	1,7	44,4	4278,6	83,3	1,1	3,0	12,6



2.11. Kultura

Celou východní část až k moravskoslovenské hranici pokrývá oblast horských krojů s převládajícími prvky karpatské kultury moravského Valaška. Kroj ve své původní podobě začal na většině území mizet již ve druhé polovině minulého století. V mikroregionu se nejdéle udržel v okolí Valašských Klobouk, kde setrvala tradice nošení kroje při významných a slavnostních příležitostech. Kroje z horské části řazené mezi valašské zaujímaly svým rozšířením nejpřednější místa. V uvedeném území se podle J. Klvani a jeho charakteristiky krojových okrsků vyskytoval např. kroj valašskokloboucký, brumovský ze Závřší, slavicko - bojkovský.

Stejně jako ostatní jevy lidové kultury ve sledovaném teritoriu mají i lidové zvyky a obřady své regionální i místní modifikace. Řada obyčejů, jako např. o Velikonocích a o hodech se udržují i díky místním spolkům. Velmi málo se již zachovalo tanců, především obřadního zaměření. Nejrozšířenějšími společenskými a zájmovými organizacemi jsou sdružení a spolky dobrovolných hasičů, myslivců, zahrádkářů, včelařů, tělovýchovných organizací, klubů žen a Červeného kříže. Místní tradice pomáhají oživovat a udržovat také kapely, folklórní soubory a skupiny.

2.12. Památky

Na území mikroregionu se dochovala řada kulturních památek minulého století. Z období empíria lze zaznamenat stavbu kostela v Újezdě. Období baroka připomínají např. měšťanský dům - stará radnice ve Valašských Kloboukách a několik drobných soch v Újezdě nebo Vlachově Lhotě. K sakrální architektuře lze zařadit děkanský chrám ve Valašských Kloboukách. Ukázkou rané secese je bývalý obchodní dům č. 189 ve Valašských Kloboukách.

V zájmu zachování, ochrany a regenerace kulturních hodnot je na území mikroregionu vymezen velkoplošný památkový areál městská památková zóna ve Valašských Kloboukách. Téměř každá obec má zpracovaný územní plán, v němž jsou zahrnuty všechny památky, ochranná pásma a hranice památkových zón a také chráněná území. Tento plán je vodítkem pro ochranu památek v obci.

Nachází se zde i mnoho objektů, které si zaslouží péči: drobné objekty, utvářející charakter krajiny, jako jsou kříže, kapličky nebo vzácné stromy. Obrovským, ale o to rychleji mizejícím bohatstvím jsou objekty lidového stavitelství. Několik těchto památek ještě existuje jako pasekářské usedlosti např. ve Valašských Kloboukách. Dochované lidové stavby jsou pouze torzem hmotné kultury obyvatelstva minulých století. Vlastní obytné domy jsou přestavěny, hospodářské budovy pozbyly svého významu, zchátraly nebo byly úplně zbourány. Památky starších vývojových etap jsou rok od roku vzácnější a stávají se vyhledávanými dokumenty o životních podmínkách minulých generací.

V roce 2006 obec Vysoké Pole realizovala v rámci projektu podpořeného z programu Interreg III A projekt Klášťov- Vysoké Pole centrum Jižního Valaška. V rámci tohoto projektu byl proveden nejenom archeologický výzkum lokality Klášťov s naprosto převratným zjištěním, že Klášťov představoval v době velkomoravské říše významnou lokalitu v širší oblasti celého jižního Valaška. Podle dosavadních poznatků, získaných archeologickým průzkumem, lze viditelné pozůstatky hradiska (valové opevnění) jednoznačně přisoudit do období pravěku, tedy kultury popelnicových polí. Sídlištní aktivita Slovanů na lokalitě je naprosto nevýrazná, zatím ji lze přisoudit jen některé projevy (kamenná plošina u Čertova kamene, úpravy kamenné terasy, apod.). Jednou z variant významu, který měl Klášťov v době velkomoravské je, že představoval centrální hradisko pro celou oblast jižního Valaška, ale dosavadní nálezy početných depotů naznačují, že se v případě Klášťova v době velkomoravské mohlo jednat o kultovní místo, kde byly objevené železné předměty přinášený jako obětiny (bůh ohně a bouře). Svědčí pro to nejen skutečnost, že oblast jižního Valaška byla v tomto období významným těžebním územím (železná ruda - naleziště Bojkovice, Slavičín, Rudice, Rudimov), ale i řada slovanských mohylníků na tomto území, vytvářejících kolem Klášťova z jižní strany vlastně půlkruh a na nichž jsou doloženy pohanské obětní zvyky pohřbívání ještě hluboko do raného středověku, ale i v neposlední řadě etnologické analogie (Frazier, Eliade). Klášťov je zatím jedinou prokázanou lokalitou, nejen na území naší republiky, ale i v širším kontextu střední Evropy. Na základě doporučení mezinárodní odborné komise je nutno tuto možnost potvrdit analýzou nálezů a jednak dalším výzkumem lokality Klášťov a hradisek Újezd a Vlachovice, které tvoří ve svém kontextu historickou provázanost území vzhledem k historii a osídlení hřebenu Vizovických vrchů.

Valašské Klobouky

- Děkaný chrám Povýšení sv. Kříže se středověkým jádrem (záp. část lodi) a renesanční přístavbou (věž), radikálně přestavěn v r. 1771
- stará radnice – rozsáhlý barokní dům uprostřed náměstí s prvky valašské lidové architektury. Renesanční jádro, přestavba v 17. a koncem 18. stol.
- mariánský sloup se sochami sv. Floriána, sv. Tekly, sv. Vendelína a Anděla

Strážce z r. 1761

- kaple sv. Anny
- kamenný pranýř z pol. 16. stol., jeden z nejstarších dochovaných pranýřů v České republice
- kaple sv. Cyrila a Metoděje z 80. let 19. stol. s výmalbou F Lindauera
- městské muzeum – život a práce valašského lidu

Drnovice

- Kaple a památník v osadě Ploština, vystavěná v místě fašisty vypálené osady ve 2. svět. válce

Újezd

- farní kostel sv. Mikuláše, mohutná empírová stavba jediná tohoto druhu na okrese, postavená v místech středověkého kostela
- socha sv. Jana Nepomuckého z 18. stol
- zbytky hrádku zv. Hradištěk za kostelem – cenná archeologická lokalita

Vlachova Lhota

- barokní socha sv. Jana Nepomuckého

Vlachovice-Vrbětice

- gotický farní kostel sv. Michala z 16. stol., přestavěn v r. 1739 a upraven ve 20. stol.
- sochy sv. Floriána a sv. Jana Nepomuckého z 18. a 19. stol.
- tvrziště Kaštýl, mohutné terénní relikty středověké vodní tvrze zaniklé v 17. stol
- tvrziště na úpatí hory Hradisko

Vysoké Pole

- kaple Panny Marie za obcí z r. 1870
- kamenný kříž u kapličky k obci z r. 1777
- kamenný kříž u kapličky nad studánkou z r.1838

2.13. Cestovní ruch

Mikroregion Ploština nemá tak rozmanité kulturní a historické památky jako jiné oblasti zlínského okresu. Má však předpoklady pro rozvoj turistiky, které mu skýtá příroda a to především díky poloze na pomezí Bílých Karpat a Vizovických vrchů v severním cípu CHKO Bílé Karpaty.

Za turisticky zajímavé lze považovat např. obce Drnovice, Tichov nebo Vysoké Pole. Pod vrchem Svéradov je vybudován Památník obětem vypálené osady Ploština na sklonku 2. světové války. Pasekářská osada Ploština (součástí obce Drnovice) byla po válce obnovena a kromě památníku zde byla vybudována kaple a muzejní expozice. Možností pro rekreaci je i rozvoj chalupářství a využití kulturních památek, které se jeví jako jediná možná forma zachování objektů lidové architektury. Domy z 19. století představující původní valašskou lidovou kulturu se nachází zejména ve Valašských Kloboukách a v obcích Vlachova Lhota a Vlachovice. Turisticky zajímavé

jsou rovněž významná archeologická naleziště v obcích Újezd (pozůstatky středověké tvrze) a Vlachovice (naleziště z období lidu popelnicových polí).

V mikroregionu Ploština jsou vhodné podmínky pro letní i zimní rekreaci. V letním půlroce je možné provozovat **pěší turistiku** a cykloturistiku. Pěší turisté mohou využít značených turistických tras vedoucích jak po hřebenech Vizovických vrchů tak po hřebenech severního výběžku Bílých Karpat. Na vrcholu Doubrava (676 m.n.m.), v jehož blízkosti leží obec Loučka, byla pro turisty postavena rozhledna.

Okolní pískovcové skalní útvary jsou vhodnými terény pro **horolezectví**. V blízkosti obcí mikroregionu se nachází 3 lokality s cvičnými horolezeckými stěnami:

- **Lačnovské skály**: 4,1km od Tichova a 4,8km od Drnovic
- **čertovy skály**: 7,3km od Drnovic
- **Pulčínské skály**: chráněný přírodní útvar, součást NPR Pulčín-Hradisko, 9,2km od Tichova

V oblasti **cykloturistiky** je na území mikroregionu možnost využití několika cyklotras. Ve Valašských Kloboukách začíná cyklotrasa pojmenovaná Přírodou Bílých Karpat, která je středně obtížnou trasou vedoucí přes hřebeny Bílých Karpat. Trasa končí ve Strážnici. K dalším značeným cyklotrasám procházejícím mikroregionem Ploština patří následující:

- dálková cyklotrasa **č.46**: jihovýchodní příhraniční trasa spojující města Český Těšín a Břeclav; trasa vede přes Pitín, Slavičín, **Loučku** a Vizovice
- místní cyklotrasy:
 - **č.5057**: Vizovice – Doubrava – Klementina – Vysoké Pole – Drnovice – Tichov – Smolina
 - **č.5058**: Slavičín – Divnice – Vlachovice – Vlachova Lhota – Mirošov – Valašské Klobouky
 - **č.5059**: Valašské Klobouky – Poteč – Nedašova Lhota – hranice ČR-SR

Zimní půlrok nabízí možnosti zejména v oblasti **lyžování** (klasické lyžování i sjezdové lyžování). Největší středisko zimních sportů se nachází ve Valašských Kloboukách. Turisté se soustředí především ve dvou rekreačních zařízeních vybudovaných jižně a východně od města – rekreační střediska **Jelenovská** a **Královec** (sjezdové tratě s lyžařskými vleky). Další menší lyžařské středisko s vlekem se nachází v blízkosti obce Vlachovice na vrcholu **Vysoká**.

Ubytovací kapacity mikroregionu zajišťuje město Valašské Klobouky. Nachází se zde 3 hotely, penzion a kemp:

- horský hotel Jeleňovská
- hotel Alfacentrum
- hotel U nádraží
- Koliba Vanado
- Camp Královec

3. Vyhodnocení dosavadních koncepcí

3.1. Popis dosud realizovaných programů v dané oblasti a shrnutí dosažených cílů a výsledků

Obec	Název projektu	Zaměření projektu	Poskytovatel dotace	Dotací titul a výše dotace
Drnovce	Komunikace Brálová	Oprava místní komunikace	KÚ	Dopr. Infrastruktura – 0,157mil.Kč
	Točna Drnovice	Oprava autobus. točny	KÚ	Dopr. Infrastruktura – 0,210mil.Kč
Loučka	Obnova lesních porostů	Obnova lesních porostů	KÚ	6 300Kč
	Rekonstrukce MŠ	Oprava havarijního stavu	MF ČR	0,5mil.Kč
Tichov	Rekonstrukce komunikace Záhumení	-	KÚ	Obnova venkova 0,459mil. Kč
	Rekonstrukce Výletišť	-	KÚ	Obnova venkova 0,293mil. Kč
Újezd	Využití alternativního tepelného zdroje v obci Újezd	Projekt řeší instalaci solárního systému, který zajistí ohřev T UV	EU	INTERREG3A - ? CZ.04.4.84/2.2.00.1/00 42
Valašské Klobouky	Rekonstrukce ZŠ	investice	MF ČR	98662 – 6,75 mil.Kč
	Bytový dům na ulici Luční	20 byt. jednotek	MMR ČR	27713- 3,82 mil.Kč
	Poznej krajinu Bílých-Boelych Karpat	Vyhlídková věž	EU	INTERREG3A - 1,55 mil.Kč
	Naučná stezka HG	Naučná trasa + cykloturistická trasa	EU	INTERREG3A 1,7mil.Kč Val. Klob.jsou investor, žadatel je mikroregion Již. Valašsko
Vlachova Lhota	Rekonstrukce čekárny	-	POV	77 000,-Kč
Vlachovice	Výstavba bytových jednotek	8 byt. jednotek	MMR ČR	Podpora a rozvoj bydlení – 4,950mil.Kč
	Rekonstrukce ZŠ	oprava ZŠ	MF ČR	98662 - 4 mil.Kč
Vysoké Pole	Klášt'ov - Vysoké Pole, Velko moravské centrum Jižního Valašska	na vytvoření turistického produktu naučné stezky	EU	INTERREG3A, 1,2 mil. Kč/ dotace 1 mil. Kč
	Sportovně turistický areál Vysoké Pole	problematiku zvýšení domácí i zahraniční návštěvnosti	EU	INTERREG3A, rozpočet 2 mil. Kč, dotace 1,6 mil. Kč

3.2. Rozvojové programy a integrované rozvojové strategie pro region, výčet relevantních priorit

A / Krajské programy

1. Plán rozvoje územního obvodu Zlínského kraje
 - Funkční okruh č. 1 Ekonomický rozvoj
 - Funkční okruh č. 2 Technická vybavenost

- Funkční okruh č. 3 Lidské zdroje
- Funkční okruh č. 4 Životní prostředí
- Funkční okruh č. 5 Venkov a zemědělství
- Funkční okruh č. 6 Cestovní ruch

2. Program rozvoje venkova Zlínského kraje

Program rozvoje venkova Zlínského kraje je určen obcí do 1 000 obyvatel. Přehled dotačních titulů:

Dotační titul 1

Obnova a údržba venkovské zástavby a občanské vybavenosti eventuelně výstavba nových objektů (radnice, školy, mateřské školy, tělovýchovná zařízení, kulturní zařízení, zdravotnická zařízení, hasičské zbrojnice, požární nádrže, sakrální stavby, hřbitovy, drobná architektura, ostatní).

Dotační titul 2

Úprava veřejných prostranství včetně obnovy a zřizování veřejné zeleně

Dotační titul 3

Rekonstrukce místních komunikací, čekárny na zastávkách hromadné dopravy, výstavba cyklistických a pěších stezek, rekonstrukce a výstavba veřejného osvětlení, rekonstrukce veřejného rozhlasu

Dotační titul 4

Projekty obcí na vzdělávání a poradenství v oblasti rozvoje venkova a obnovy vesnice (školení, semináře, náklady spojené s provozem školy obnovy venkova)

Dotační titul 5

Integrované projekty venkovských mikroregionů - (zpracování strategických a rozvojových programů, studií, generelů, propojení obnovy občanské vybavenosti a technické infrastruktury s aktivní politikou zaměstnanosti, podporou malého a středního nezemědělského podnikání, podporou zemědělského podnikání a péčí o krajinu)

B/ programy mikroregionů:

- Strategie rozvoje mikroregionu Ploština (zpracován v r. 2006)
 - Prioritní osa č.1: Hospodářský rozvoj regionu
 - Prioritní osa č.2: Kvalita života, životní prostředí
 - Prioritní osa č.3: Rozvoj cestovního ruchu
 - Prioritní osa č.4: Infrastruktura
- Strategický rozvojový plán mikroregionu Jižní Valašsko (
 - Prioritní osa č. 1: Ekonomický rozvoj
 - Prioritní osa č. 2: Technická infrastruktura

- Prioritní osa č. 3: Rozvoj lidských zdrojů
- Prioritní osa č. 4: Životní prostředí
- Prioritní osa č. 5: Rozvoj cestovního ruchu
- Prioritní osa č. 6: Přeshraniční spolupráce

3.3. Zhodnocení celkových ekonomických a dalších dopadů z realizovaných programů pro MAS Ploština

- čerpání finančních prostředků z fondů EU a regionálních titulů ve výši cca. 30 mil. Kč
- **prohloubení partnerství mezi veřejnou správou, podnikatelskou a neziskovou sférou.** Obce vytvářejí příznivé podmínky pro podnikání např. rekonstrukcí přístupových komunikací k podnikatelským areálům, vytvářením prostor pro drobné a začínající podnikatele a iniciací společného postupu při propagaci území pro cestovní ruch vč. společné účasti na veletrzích
- **zlepšení kvality základního školství v mikroregionu**
- **zlepšení podmínek kvality života v mikroregionu** vybudováním nových bytových jednotek a rekonstrukcí infrastruktury
- **podpora a rozvoj cestovního ruchu** budováním infrastruktury (sportovní zařízení, ubytování, stravování, relaxační centra, cyklostezky, agroturistika, parkoviště ...).
- **vytvoření Místní akční skupiny Ploština** v rámci které jsou do rozhodování o rozvoji území zahrnuty mimo veřejné správy i podnikatelské subjekty a nezisková sféra
- jednotlivé subjekty získaly zkušenosti s využíváním fondů EU

3.4. Návaznost Strategie na minulé programy uskutečněné na území MAS Ploština

MAS Ploština při zpracování předkládané Strategie provedla podrobnou analýzu doposud uplatňovaných a realizovaných programů na území MAS. Její závěry a popis nejvýznamnějších realizovaných programů a projektů vč. jejich dopadů na mikroregion za několik posledních let je uveden v předcházejících dvou kapitolách.

Po vyhodnocení závěrů je zřejmé, že větší účast v rámci rozvojových programů byla doposud ze strany veřejné správy. Tato skutečnost je dána zaměřením doposud dostupných programů. Při bližší analýze realizovaných projektů vyplývá, že projekty byly řádově ve stovkách tisíc až jednotkách mil. Kč. Projekty byly zaměřeny do oblasti cestovního ruchu, zlepšování kvality života na venkově a rozvoje tradic a kultury.

K naplnění cílů strategických rozvojových plánů bylo využito programů z ministerstev České republiky, Zlínského kraje a programů Evropské unie – Interreg IIIA Česko – Slovensko, Phare 2003 II. část – doprovodná infrastruktura pro cestovní ruch aj.

Všechny realizované projekty společně přispívají k rozvoji celého území mikroregionu a vytváření kvalitnějších podmínek pro život obyvatel v něm. Vzhledem ke koordinaci a spolupráci jednotlivých obcí nedochází k překrývání jednotlivých aktivit, ale k jejich vzájemnému doplňování. Společným cílem při realizaci všech projektů bylo:

- zlepšení kvality života v mikroregionu
- podpora zemědělství a lesnictví
- zlepšování základního školství
- ochrana a zachování životního prostředí pro další generace
- rozvoj cestovního ruchu s cílem přilákat do regionu více návštěvníků

Navržené záměry MAS jsou v souladu se všemi platnými rozvojovými plány území. Vzhledem tomu, že respektují rozvojové programy mikroregionu, vyšších územně správních celků a sektorových programů. **Nedochází tedy k překrývání záměrů.**

Zásluhu na této bezkonfliktosti má spolupráce zúčastněných subjektů při aktualizaci Strategického rozvojového plánu mikroregionu a při založení MAS Ploština.

4. Analýza silných a slabých stránek (SWOT)

4.1. Silné stránky

Hospodářský rozvoj regionu

- vznik místní akční skupiny
- dlouhodobá tradice v průmyslových odvětvích (strojírenský, kožedělný)
- existence zdrojů surovin, především energetických, stavebních hmot (dřeva)
- vysoké procento lesnatosti a dostatečná zásoba dřevní hmoty - příznivé podmínky pro rozvoj dřevařského průmyslu
- relativně vysoké zastoupení druhově bohatších lesních porostů, odolnějších vůči působení negativních vlivů
- velké množství nevyužitých výrobních ploch, existence zemědělských objektů pro výrobní činnost

Kvalita života, životní prostředí

- dostatek volné pracovní síly
- vysoká flexibilita pracovní síly
- nízké náklady na pracovní sílu
- nadprůměrný podíl bytů v rodinných domcích
- příznivé klima vhodné pro zdraví a rekreaci v oblasti Vizovických vrchů
- vysoký podíl lesních porostů vzhledem k celkové rozloze mikroregionu
- relativně dobrý stav lesních porostů, nízký podíl lesů ohrožených imisemi
- omezení intenzivního způsobu obdělávání zemědělské půdy
- relativně vysoký stupeň ekologické stability území

Cestovní ruch

- velké množství kulturních a historických památek
- dochované bohaté kulturní tradice Valašska
- hustá síť značených turistických cest
- velký rekreační potenciál a vysoké kulturní a přírodní hodnoty
- východiště do oblasti Vizovických vrchů

- nabídka zajímavých turistických a rekreačních atraktivit nadregionálního významu
- dobré možnosti venkovské turistiky ve vazbě na územně specifické

Infrastruktura

- Přítomnost železniční tratě s možností osobní i nákladní přepravy
- Vyhovující síť veřejné autobusové dopravy
- Dostatečné pokrytí území rozvodnou sítí elektrické energie

4.2. Slabé stránky

Hospodářský rozvoj regionu

- nedostatek infrastruktury a zařízení pro podporu rozvoje MaS podniků, nedostatečná koncepce rozvoje a pobídek pro investory
- silná orientace na útlumové obory, které procházejí restrukturalizací (strojírenství, kožedělný pr.)
- nízká úroveň inovační aktivity v podnikatelské sféře, zaostalost strojů
- vzdálenost od centra, východní hranice
- územně a dopravně izolované trhy
- špatná ekonomická situace zemědělských podniků s negativním dopadem na rozvoj venkova
- nízká provázanost zem. výroby se zpracovatelským průmyslem
- významný rozsah lesních porostů oslabených působením emisí a depozic škodlivin
- nezájem vlastníků o pěstební činnost a výchovu mladých porostů, likvidaci polomů a zabránění šíření škůdců
- nízká územní mobilita pracovní síly

Kvalita života, životní prostředí

- nedostatečné množství nově vytvářených pracovních příležitostí
- snižující se podíl obyvatel v předproduktivním věku, nárůst obyvatel v poproduktivním věku
- lokálně vysoká míra nezaměstnanosti
- nedostatečná pracovní motivace pracovní síly
- lokálně podprůměrná vzdělanost a nízká kvalifikace pracovní síly
- nedostatečná nabídky zařízení a aktivit pro trávení volného času
- výrazné zvýšení zastoupení neumístěných absolventů škol na celkovém počtu nezaměstnaných osob
- nedostatečná vybavenost obcí ČOV
- lokální znečišťování vod z komunální sféry
- devastace zemědělských ploch v některých oblastech v důsledku neobdělávání
- malá informovanost o kvalitě ovzduší
- negativní působení v minulosti provedených vodohospodářských úprav krajiny

Cestovní ruch

- nedostatečná kapacita a kvalita základní a doprovodné turistické infrastruktury (ubytování, stravování, rekreační služby, nedostatek sportovních zařízení)
- neexistence mikroregionálního informačního centra
- nepřipravenost místních podnikatelských subjektů v této oblasti
- málo turistických programů a tras s kvalitním zajištěním služeb
- nefungující regionální organizační struktura cestovního ruchu (nedostatečná propagace, reklama, prodej), slabá kooperace v rámci regionu
- nízká úroveň příjmů z cestovního ruchu, malý podíl zaměstnanosti v cestovním ruchu
- špatný stav některých památek a historických objektů

Infrastruktura

- neuspokojivý technický stav silničních a místních komunikací
- poměrně rozptýlené sídlištní útvary v mikroregionu – s tím souvisí větší požadavky na dopravní obslužnost
- chybí napojení na rychlostní silniční komunikace
- velká vzdálenost k nejbližšímu letišti
- chybí provázanost osobní autobusové a železniční dopravy
- vzhledem k existenci silničních celních přechodů narůstá zatížení některých dopravních komunikací
- neúměrné zatížení frekventovaných vozovek především v centru Valašských Klobouk

4.3. Příležitosti

Hospodářský rozvoj regionu

- využití fondů EU k rozvoji podnikání
- získání větších zdrojů pro podporu rozvoje malých a středních firem
- zvýšení četnosti a infrastrukturní připravenosti podnikatelských a průmyslových zón
- zvýšení spolupráce mezi hospodářskou komorou a samosprávou za účelem vytváření příznivých podmínek pro rozvoj mikroregionu
- navázání ekonomické spolupráce s příhraničními oblastmi SR
- podpořit a využít technickou odbornost, nápaditost a dovednost části pracovní síly k rozvoji ek. aktivity
- Diverzifikace zemědělství
- využití netradičních forem zemědělství, využití alternativních zdrojů energie
- využití potenciálu přeshraniční spolupráce v rámci rozvoje řemesel a zemědělství
- vybudování a podpora rozvoje sítě odbytových center (sdružení) zemědělských produktů a zajištění návaznosti na zpracovatelský průmysl
- vytvoření podmínek pro investory

Kvalita života, životní prostředí

- přizpůsobení systému vzdělávání potřebám trhu
- likvidace černých skládek
- připravenost na zařazení do programů ochrany živ. prostředí z EU
- revitalizace krajiny – malé zadržování vody, vybudování mezí, zatravnění
- dobudování vodovodní, kanalizační a plynofikační sítě, využití alternativních zdrojů energie
- zvýšení důrazu na mimoprodukční funkci lesnictví, změny druhové skladby lesů

Cestovní ruch

- vytvořit nabídku regionálních turistických produktů
- přeshraniční spolupráci
- podpora cestovního ruchu a rekreace v oblasti cykloturistiky a agroturistiky
- vybudování turistické infrastruktury
- cílená propagace a zavedení systému certifikace služeb
- regenerace historických památek
- zvýšení podílu dlouhodobé rekreace a volného cestovního ruchu s pozitivními dopady na rozvoj zaměstnanosti
- přeměna trvale neobydlených objektů na rekreační chalupy s pozitivními dopady na využití stávajícího stavebního fondu, zabránění jeho znehodnocování, šetření přírodního prostředí
- rozšíření nabídky sportovních zařízení

Infrastruktura

- výstavba a rekonstrukce kanalizační sítě a čistíren odpadních vod, odvod všech splaškových vod do ČOV
- zlepšení kvalitativních parametrů pitné vody a zásobování pitnou vodou
- podpora výstavby obchvatů hlavních center osídlení mikroregionu
- napojení mikroregionu na dopravní síť v závislosti na řešení celkové dopravní situace Zlínského kraje

4.4. Ohrožení

Hospodářský rozvoj regionu

- sociálně ekonomická nerovnováha mezi venkovskými oblastmi a městským průmyslovým prostorem
- další prohloubení negativních trendů ve vývoji v průmyslu – recese některých podniků, případně zánik hospodářských subjektů, ztráta trhů
- zhoršování příjmové situace obcí podmíněné vývojem podnikatelské sféry, omezující možnost získání dotací
- snížení schopnosti spolufinancování projektů z programů pomoci EU
- zpoždování řešení výstavby komunikací (nedostatek financí)

- přetrvávající nedostatek podpory malého a středního podnikání ohrožuje tvorbu pracovních míst a zvyšuje citlivost pracovních míst na hospodářskou situaci stávajících podniků
- vylidňování periferně položených oblastí s tradičními vazbami na zemědělskou a lesnickou výrobu
- pokles zemědělské výroby, pokračování politiky nízké ochrany domácího trhu před dotovanými dovozy zemědělských produktů
- odliv kvalifikované pracovní síly

Kvalita života, životní prostředí

- rostoucí množství odpadů
- přetrvávající nedisciplinovanost občanů v nakládání s odpady
- ukládání odpadů do skládek místo recyklace
- nárůst osobní i nákladní silniční dopravy na špatných komunikacích
- přetrvávající nízká podpora využívání alternativních a obnovitelných zdrojů energie

Cestovní ruch

- konkurence sousední turistické nabídky
- další zhoršování stavu historických památek
- rizika kapitálové návratnosti do budování turistické infrastruktury
- kvalita a včasnost spolupráce na regionální úrovni
- nedostatečná podpora rozvoji cestovního ruchu zejména ve venkovských oblastech

Infrastruktura

- izolace celého regionu od vnitrostátní a mezinárodní dálniční sítě – špatná dopravní přístupnost
- vysoké požadavky autobusových dopravců vzhledem k obcím na financování ztrátových spojů
- prohloubení problémů v dopravní obsluze území
- postupné chátrání dopravní infrastruktury
- omezování vlakového spojení, by mělo za následek prohloubení problémů dopravní obslužnosti a ekonomický útlum v mikroregionu

5. Vize

Strategický plán Leader se týká udržitelného rozvoje území MAS Ploština. Strategie Leader řeší problematiku hospodářského, společenského, environmentálního a kulturního rozvoje s využitím místních přírodních, kulturních a lidských zdrojů.

Strategický plán Leader je v souladu s širšími strategiemi a koncepcemi na úrovni kraje nebo státu platnými pro území regionu v období 2007 – 2013.

Definování vize MAS Ploština:

Na základě podrobné analýzy předností mikroregionu a také na základě zjištěných přání obyvatel obcí bylo globálním cílem a základní vizí mikroregionu Ploština stanoven rozvoj, založený na principech a zásadách trvale udržitelného rozvoje.

Mikroregion Ploština bude oblastí nabízející plnohodnotný život na venkově vycházející ze specifických podmínek a tradic tohoto území, oblastí vytvářející podmínky pro podnikání především malých a středních podnikatelů, oblastí nabízející návštěvníkům široké možnosti zimní i letní turistiky založené na využití stávajících a nově vybudovaných kapacit.

Z tohoto pojetí budoucího rozvoje je pak možné formulovat základní cíle:

- přizpůsobení aktivit člověka požadavku rovnováhy, v němž je možný ekonomický rozvoj za současného akceptování ekologie krajiny
- respektování základních ekologických, kulturně-historických a politicko-správních omezení, která mohou vycházet z prosazování udržitelného rozvoje
- využití různorodosti forem života v regionu jako hlavního kritéria při výběru strategických opatření budoucího rozvoje
- zvažování místních, regionálních i nadregionálních faktorů trvalé udržitelnosti

S touto vizí se MAS Ploština ztotožňuje. Strategie MAS Ploština pro Leader na období 2007 – 2013 stanovenou vizí naplňuje a blíže specifikuje v následujících oblastech:

První FICHE je zaměřena do oblasti rozvoje hospodářství a služeb na venkově, (základní občanské vybavení) jako nezbytné podmínky pro život ve venkovském mikroregionu Ploština. Cílem je posílit atraktivitu obcí a zamezit tak vylidňování obyvatel z malých obcí. Druhá část FICHE je dále zaměřena na ochranu životního prostředí a zachování přírodního a kulturního dědictví venkova. Podpora bude směřovat do následujících oblastí:

- ***údržba a ochrana životního prostředí***
- ***obnova nejnovějšího ekologického strojového vybavení a nové technologie při likvidaci komunálního odpadu s dopadem na životní prostředí***
- ***obnova vesnické zástavby a zlepšení její estetické úrovně*** - realizací projektů bude dosaženo komplexnosti a zachování místního rázu vesnic. Dojde k úpravám a opravám vesnické zástavby, zdůraznění jejich polohy v celkovém obrazu vesnice. Zachování prostorového členění, proporcí a dosavadního měřítko vesnické zástavby, zachování a obnově tradičního stavebního fondu v celkových stavebních úpravách i stavebním detailu, použití materiálů vytvářejících místní specifika.
- ***obnova nebo nová výstavba základního občanského vybavení*** – podporovány budou projekty zaměřené na úpravy a obnovu dominantních objektů základního občanského vybavení v mikroregionu se zdůrazněním jejich funkcí.
- ***obnova veřejných prostranství*** – podporovány budou projekty cílově zaměřené na zkvalitnění infrastruktury, bezpečnost obyvatel a návštěvníků mikroregionu, včetně zdravotně postižených. Projekt přispěje výraznou měrou

k zachování místního rázu vesnice, ke komplexnosti a kvalitě celkového prostorového uspořádání, vzájemné proporcionalitě a koordinaci funkcí soustředěných do prostoru v souladu s architektonickým řešením a koordinací stavebního vývoje se záměry obnovy prostor vesnice a obnovy ploch zeleně.

- **obnova doprovodných místních komunikací** – záměrem je obnova obslužných komunikací k zemědělským a lesním pozemkům a dále přístupových komunikací k cykloturistickým trasám, naučným stezkám a národní kulturní památce Ploština.
- **investiční vybavení a služby k pořádání společenských a kulturních akcí**
- **Ochrana a rozvoj dědictví venkova** - zvláštní důraz bude kladen na archeologické výzkumy a prezentaci hradisek a tvrzí v mikroregionu, dále na vytvoření široce koncipovaného poznávacího okruhu po těchto hradiscích, tvrzích, kulturních památkách a ostatních zajímavostech a tématech v oblasti hřebenu vizovických vrchů a vzniku informačních dvorů v jednotlivých obcích. Předpokladem je, že tyto aktivity budou úzce propojeny s aktivitami rozvoje cestovního ruchu.

Druhá FICHE je zaměřena na podporu a rozvoj cestovního ruchu – především podporu podnikání v cestovním ruchu. Cílem je posílit aktivitu drobných podnikatelů v jednotlivých obcích v návaznosti na aktivity veřejné správy a dále vytvářet nová pracovní místa. Podpora bude směřovat do následujících oblastí:

- budování rekreační infrastruktury pro malokapacitní ubytování,
- budování stravování a rekreačních zařízení
- rozvoj služeb pro pěší turistiku, cykloturistiku, lyžování,
- budování a značení pěších tras,
- budování tematicky zaměřených poznávacích okruhů (příroda, historie, apod.)
- budování odpočinkových míst,
- podpora rozvoje hipoturistiky (stezky, vč. využití zvířat v rámci cestovního ruchu)
- kultivace vzhledu rekreačních zařízení a jejich okolí (nákup a výsadba doprovodné zeleně)

Třetí FICHE je zaměřena na podporu rozvoje podnikání v zemědělství a lesnictví. Cílem je přispět k rozvoji aktivit šetrných k životnímu prostředí, především podhorskému zemědělství, lesnictví, kvalitnímu a šetrnému nakládání s odpady, cestovnímu ruchu, rozvoji služeb a řemeslné výroby. Podporovány budou následující aktivity:

- obnova, nová výstavba nebo strojové a technologické vybavení objektů služeb pro rozvoj podnikání, zemědělství a lesnictví
- obnova moderního a ekologického strojového vybavení pro zemědělce
- rekonstrukce a obnova podnikatelských objektů s dopadem na úspory energií, zvýšení ochrany životního prostředí, zvýšení zaměstnanosti
- návrat k šetrnému lesnímu hospodaření s využitím původních tradičních technologií
- posílení venkovské ekonomiky
- obnova přístupových komunikací k zemědělským a lesním pozemkům

Vize MAS Ploština bude řešena prostřednictvím 3 fichí:

FICHE 1: Kvalita života a udržitelný rozvoj vesnic

- Opatření: Základní služby pro hospodářství a obyvatelstvo venkova
- Opatření: Ochrana a rozvoj dědictví venkova

FICHE 2: Podpora podnikání v cestovním ruchu

- Opatření: Podpora cestovního ruchu

FICHE 3: Podpora rozvoje zemědělství a lesnictví

- Opatření: Modernizace zemědělských podniků

6. Strategie řešení

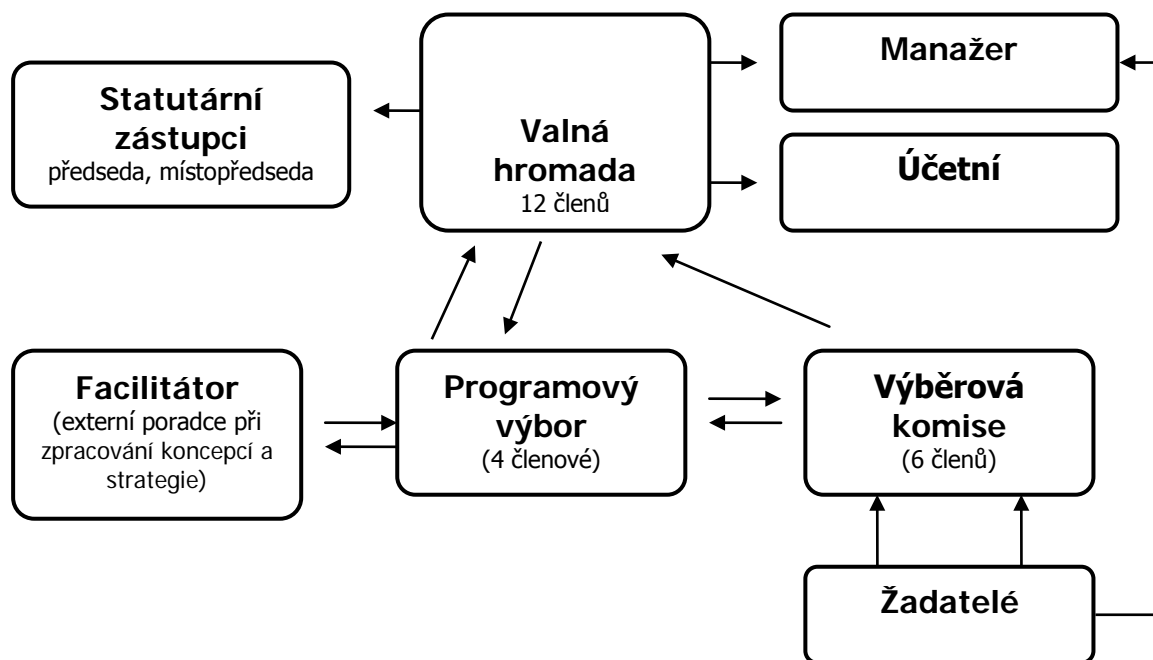
6.1. Organizace MAS, historie

6.1.1.1 Struktura MAS, rozdělení odpovědnosti

Mikroregion Ploština vznikl v roce 2005. Tvoří jej obce Újezd, Vysoké Pole, Loučka, Valašské Klobouky, Vlachovice, Vlachova Lhota, Drnovice, Tichov. Je to poměrně nový mikroregion, který vznikl vyčleněním uvedených z mikroregionu Jižní Valašsko založeného v roce 1999, který měl celkem 25 obcí. Důvodem pro vznik mikroregionu Ploština byla odlišná představa rozvoje území.

Ustavující schůze valné hromady Místní akční skupiny Ploština proběhla dne 8.3.2005, registrace proběhla dne 6.5.2005. Území působnosti MAS Ploština respektuje území dobrovolného svazku obcí mikroregionu Ploština vymezeného jejími členskými obcemi.

6.1.1.2 Organizační struktura, rozdělení odpovědnosti



Valná hromada:

- jmenuje členy programového výboru a výběrové komise
- schvaluje výběr projektů žadatelů, včetně rozsahu jejich financování státní dotací, předložených valné hromadě Programovým výborem

Programový výbor:

- zpracovává Strategii MAS,
- zpracovává výběrová kritéria pro výběr projektů
- konzultuje výběr projektů s výběrovou komisí
- schvaluje seznam projektů vybraných výběrovou komisí a předkládá ke schválení valné hromadě

Výběrová komise:

- třídí předložené projekty žadatelů do FICHÍ (opatření)
- provádí výběr a hodnocení předložených projektů
- předkládá výběr projektů ke schválení Programovému výboru

Statutární zástupci – předseda, místopředseda:

- jednájí jménem sdružení navenek (samostatně)
- mají podpisové právo

Sekretariát – manažer, účetní, případně administrativní pracovník:

- sekretariát přijímá a registruje žádosti, provádí evidenci ostatních delegovaných činností, připravuje podklady pro programový výbor a výběrovou komisi a vyřizuje korespondenci
- manažer konzultuje s žadateli projekty, zajišťuje chod MAS, zajišťuje pořádání seminářů a školení a vykonává další činnosti mu uložené předsedou nebo orgány MAS.

Ve všech rozhodujících orgánech je dodržena podmínka programu Leader – zastoupení veřejného sektoru max. 50 %, zastoupení podnikatelského a neziskového sektoru min. 50%.

Tabulka č. 1: Přehled členů MAS Ploština**Subjekty zastupující soukromý sektor:**

Název subjektu	FO/PO	Sídlo/adresa trvalého bydliště	IČO	Zástupce subjektu pro MAS/spojené subjekty	Oblast působení	Postavení a funkce v MAS/spojených subjektech
1. Polfin Ploština s.r.o.	PO	Loučka 119	25530283	Ing. Vlastislav Mudrák	zemědělská	Programový výbor
2. Pevot produkt s.r.o.	PO	Újezd 195	25322010	Vojtěch Trčka	strojírenství	Výběrové komise
3. EKO Vlachovice s.r.o.	PO	Vlachovice 377	25584481	Ing. Šánek	zemědělství	Výběrové komise
4. RRS Jelenovská, a.s.	PO	Valašské Klobouky Jelenovská 99	48910554	Ing. Hanák Jan	ubytování	Výběrové komise
5. STALO spol. s.r.o.	PO	Újezd 390	41600177	Radek Hlavička	stavebnictví	Programový výbor
6. Důbrava	PO	Valašské	00030279	Ing. Zbyněk	chemická	Místopředseda MAS

chem. Vyr. družstvo		Klobouky Hřbitovní 97		Machů	výroba	
---------------------	--	-----------------------	--	-------	--------	--

Subjekty zastupující veřejný sektor:

Název subjektu	Sídlo	IČ	Zástupce subjektu pro MAS/spojené subjekty	Oblast působení	Postavení a funkce v MAS/spojených subjektech
1. Mikroregion Ploština	Újezd 272	75021285	Karel Šoman	Veřejná správa, město Val. Klobouky	Výběrové komise
2. Mikroregion Ploština	Újezd 272	75021285	Zdeněk Hověžák	Veřejná správa, obec Vlachovice	Výběrové komise
3. Mikroregion Ploština	Újezd 272	75021285	Vojtěch Trčka	Veřejná správa, obec Loučka	Programový výbor
4. Mikroregion Ploština	Újezd 272	75021285	Vladimír Kráčalík	Veřejná správa, obec Újezd	Programový výbor
5. Mikroregion Ploština	Újezd 272	75021285	Josef Zicha	Veřejná správa, obec Vysoké Pole	Předseda MAS
6. Mikroregion Ploština	Újezd 272	75021285	Josef Zicha	Veřejná správa, Drnovice	Výběrové komise

6.1.1.3 Způsob sestavení výběrové komise, členové výběrové komise

Výběrová komise byla jmenována Valnou hromadou MAS Ploština formou hlasování. Členové výběrové komise nejsou členy Programového výboru.

Výběrová komise byla sestavena tak, aby byla schopna vyhodnocovat projekty ze všech sfér (podnikatelské, zemědělské, rozvoj venkova, veřejný sektor, cestovní ruch apod.). Výběrová komise je sestavena tak, aby byla dodržena podmínka programu LEADER – min. 50 % všech rozhodujících hlasů mají členové představující zástupce soukromého sektoru (soukromí podnikatelé, neziskové organizace, fyzické osoby reprezentující zájmové skupiny) a zástupci veřejného sektoru s max. 50 % všech rozhodujících hlasů.

Seznam členů výběrové komise:

1. Karel Šoman – město Valašské Klobouky
2. Zdeněk Hověžák – obec Vlachovice
3. Josef Zicha – obec Drnovce
4. Vojtěch Trčka – Pevot produkt, s.r.o.
5. Ing. Šánek – EKO Vlachovice, s.r.o.
6. Ing. Jan Hanák – RRS Jelenovská, a.s.

6.1.1.4 Role manažera

Manažer je jmenován Valnou hromadou. Je oprávněn jednat za sdružení v rozsahu vymezeném plnou mocí, kterou mu vystaví Statutární zástupci MAS Ploština, a to zejména v administrativních záležitostech sdružení. Další činnost manažera je stanovena v ustanoveních o Výběrové komisi, Programovém výboru. Manažer není členem MAS Ploština, účastní se však všech jejích jednání, je ve smluvním vztahu

k MAS Ploština s hlasem poradním, stejně tak jako ve Výběrové komisi a v Programovém výboru. Mezi jeho hlavní činnosti patří:

- konzultuje s žadatelem projekty,
- zajišťuje chod MAS,
- zajišťuje pořádání seminářů a školení
- vykonává další činnosti mu uložené předsedou nebo orgány MAS

6.1.1.5 Technické prostředky MAS sloužící k zabezpečení její činnosti

Sídlem MAS Ploština je Obecní úřad Vysoké Pole. Technické prostředky sloužící k zabezpečení činnosti MAS:

- běžné kancelářské vybavení
- PC s připojením na internet vč. tiskárny
- kopírka
- telefon, mobil, fax

6.1.2 Postup při realizaci Strategie MAS pro Leader

6.1.2.1 Propagace Strategie

Propagace Strategie MAS Ploština bude zajištěna následovně:

- prostřednictvím internetu: Strategie MAS Ploština bude zveřejněna na internetové adrese MAS Ploština. Na těchto stránkách budou taktéž zveřejňovány aktuální informace, stanovy Místní akční skupiny, a další související informace (např. vyhlášení výzev apod.)
- prostřednictvím místních médií: informace o existenci MAS Ploština, o její činnosti a Strategii bude zveřejněna ve všech obecních zpravodajích a také na obecních vývěsních tabulích. MAS Ploština dále vyhotoví propagační materiál, který bude k dispozici zájemcům v informačních centrech mikroregionu.
- prostřednictvím seminářů, workshopů a školení

6.1.2.2 Informování konečných příjemců a předkladatelů žádostí

Žadatelé budou o možnosti předkládání projektů informováni formou výzev, které budou zveřejněny prostřednictvím místních médií, obecních zpravodajů, na vývěsních tabulích a na internetových stránkách MAS Ploština. Zároveň s výzvou budou zveřejněny veškeré informace pro žadatele potřebné k podání projektu v následujících dokumentech:

- Výzva k předkládání projektů
- Informace pro žadatele vč. seznamu povinných příloh
- formulář žádosti o poskytnutí podpory

Informace pro konečné příjemce (tedy vybrané žadatele) budou také zveřejněny na internetových stránkách MAS Ploština.

6.1.2.3 Postup při vyhlášení příjmů žádostí

Místní akční skupina Ploština bude průběžně v rámci jednotlivých roků vyhlášovat výzvy k předkládání žádostí o poskytnutí podpory. V rámci jednoho roku MAS Ploština předpokládá, že budou vyhlášeny 2 výzvy a to s ohledem na alokaci a čerpání

finančních prostředků v daném roce a příslušné FICHE. Ve výzvě budou uvedeny následující základní informace:

- číslo výzvy
- datum zveřejnění výzvy a poslední termín příjmu žádostí
- místo příjmu žádostí
- informace, kterých FICHÍ se výzva týká
- odkaz na internetové stránky, kde zájemce získá bližší informace (povinné přílohy, uznatelné výdaje, podmínky pro poskytnutí dotace, hodnotící kritéria, popis jednotlivých FICHÍ apod.)
- kontakt na manažera MASP

Výzva bude zveřejněna na internetové adrese MAS Ploština, dále v místním tisku a obecních vývěsních tabulích.

Při vyhlášení příjmu žádostí MAS Ploština uspořádá seminář pro předkladatele projektů. Pro zájemce budou také stanoveny konzultační hodiny.

6.1.2.4 Administrativní postup příjmu žádostí

Žadatel předloží úplnou žádost vč. všech povinných příloh na MAS Ploština. Podmínky příjmu žádostí budou blíže specifikovány ve výzvě.

Žádosti bude přijímat pracovník MAS – manažer. Administrativní kontrola na MAS bude probíhat ve dvou fázích:

- *Předběžná administrativní kontrola při příjmu žádostí (z pohledu úplnosti, ne obsahové správnosti)*
 - Kontrola žadatele – pracovník zkontroluje, zda žadatel splňuje definici příjemce pomoci
 - Kontrola projektu – pracovník zkontroluje, zda předmět projektu je v souladu s příslušnou Fichí
 - Kontrola příloh (fyzická ne obsahová) – pracovník zkontroluje, zda žadatel předložil všechny povinné přílohy stanovené ve výzvě. V případě, že nebudou doloženy všechny povinné přílohy, nebude žádost zaregistrována a bude vrácena žadateli.

Při registraci žádosti bude vyplněn pomocný seznam příloh, ve kterém bude uvedeno, zda daná příloha byla předložena nebo zda není třeba.

- *Administrativní kontrola (obsahová)*
 - Kontrola žádosti – budou kontrolovány všechny údaje vyplněné v žádosti
 - Kontrola projektu – bude kontrolována, zda projekt obsahuje všechny kapitoly dle závazného vzoru obsahu projektu a zda jsou v projektu obsaženy patřičné informace. Závazný vzor obsahu projektu bude zveřejněna spolu s výzvou
 - Kontrola příloh – bude provedena obsahová kontrola všech doložených příloh

V případě, že žádost bude po administrativní kontrole v pořádku, MAS vypracuje hodnotící zprávu a předá žádost na RO SZIF. V případě, že budou při administrativní kontrole zjištěny nedostatky nebo nesrovnalosti, vyzve písemně MAS žadatele k nápravě s uvedením termínu splnění požadavku MAS. V případě, že žadatel nedodrží termín nebo nesplní požadavek MAS k nápravě zjištěných nedostatků, bude projekt vyřazen. O vyřazení projektu z dalšího hodnocení bude žadatel neprodleně písemně vyrozuměn.

V průběhu administrativní kontroly proběhne také kontrola finančního zdraví žadatele a ekonomická životaschopnost projektu (v případě, že toto bude předmětem hodnocení).

MAS vypracuje zprávu o administrativní kontrole každého projektu, kterou písemně zašle příslušnému žadateli.

6.2. Popis realizace partnerství

Iniciátorem vzniku Místní akční skupiny byl veřejný sektor zastoupený Sdružením obcí Ploština. Iniciátoři využili zkušeností při realizaci dílčích aktivit s podnikatelským sektorem a neziskovým sektorem. Bylo uspořádáno několik pracovních jednání, na které byli přizváni místní podnikatelé. Při několika společných jednáních byly projednány možnosti společného postupu při rozvoji území. Každý z účastníků prezentoval svoji představu o příspěvku své činnosti a deklaroval zájem o spolupráci. Výsledkem těchto jednání bylo založení MAS Ploština.

Při tvorbě strategie Leader MAS Ploština na období 2007 - 2013 bylo využito zkušeností z předcházejících společných dílčích aktivit jednotlivých oslovených potenciálních partnerů. Partneri byli vybráni ze tří skupin – veřejný sektor, NNO a podnikatelský sektor. Uvedení partneri, každý za svoji oblast, přispěli náměty při zpracování Záměru. Při vlastním vytváření partneri spojovali individuální projekty z jednotlivých oblastí do skupin, na kterých se bude podílet více partnerů. V průběhu zpracování byla strategie pravidelně konzultována s partnery, upřesňována a doplňována. Významnou pomoc poskytla sousední MAS Hornolidečska, která svými zkušenostmi přispěla k úspěšnému založení MAS Ploština.

Veřejný sektor – zástupci tohoto sektoru se znalostí celkových potřeb území shromáždili náměty na řešení problémů ze všech oblastí. Současně vyhodnotili situaci v podnikání a činnost v neziskovém sektoru. Na základě tohoto rozboru vytipovali vhodné subjekty z podnikatelské sféry i neziskového sektoru, které mohou výrazně přispět k zajištění rozvoje území.

- dostupnost a modernizace služeb pro širokou veřejnost
- zajištění úpravy veřejných prostranství v obcích
- ochrana přírody a přírodních zdrojů
- vytváření multifunkčních společenských prostor
- průzkumy, analýzy a studie k rozvoji území

Podnikatelský sektor – vytipování zástupci tohoto sektoru provedli výběr vhodných aktivit, které bude nutno realizovat pro rozvoj podnikání ve vazbě na potřeby území a

možnosti podnikatelů. Hlavní důraz byl kladen na spolupráci subjektů působících v oblasti zemědělství a turistického ruchu.

- Využití produktů zemědělství v cestovním ruchu a produktů cestovního ruchu v zemědělství
- vytipování služeb, po nichž je poptávka a jsou nedostatkové
- využití volných prostor pro podnikání
- iniciativy v oblasti využívání obnovitelných zdrojů, paliv a energií
- rozvoj tradičních řemesel využívajících místní suroviny a jejich uplatnění na trhu cestovního ruchu a zemědělství
- náměty na spolupráci s veřejným sektorem a neziskovým sektorem

Neziskový sektor – vytipovaní zástupci tohoto sektoru zhodnotili dosavadní činnost především v činnosti místních spolků (kultura, tradice, folklór, sociální oblast) a navrhli za svůj sektor oblasti k řešení.

- záměry na rozvoj spolkové činnosti s požadavky na vytvoření vhodných podmínek
- tradiční kulturní a společenské akce a jejich provázanost pro celé území
- informační servis o možnostech čerpání dotací z programů
- podpora skupin obyvatel ohrožených sociální exkluzí
- zapojení neziskového sektoru do činností na ochranu a údržbu přírodních lokalit

Společně všichni členové vyhodnotili jednotlivé oblasti a zvolili téma Strategie, které nejlépe vystihuje potřeby rozvoje mikroregionu. Vybrané oblasti podpory jsou výsledkem konsensu všech členů MAS.

Při rozpracování Strategie navrhl veřejný sektor opatření zaměřené na zkvalitnění životního prostředí vzhledem ke kvalitě života, zachování kulturního dědictví, rozvoj občanské vybavenosti a podporu cestovního ruchu. Zástupci podnikatelů navrhli opatření na podporu rozvoje zemědělství, lesnictví a souvisejícími podnikatelskými činnostmi. Obě skupiny navrhly v rámci svých opatření jednotlivé aktivity, které umožní vzájemné využívání výsledků z všech opatření.

7. FICHE, přehled priorit a opatření Programu rozvoje venkova

7.1. FICHE 1: Kvalita života a udržitelný rozvoj vesnic

FICHE 2: Kvalita života a udržitelný rozvoj vesnic je v souladu s Osou III - Kvalita života ve venkovských oblastech a diverzifikace hospodářství venkova Programu rozvoje venkova. Ve vztahu ke strategickému plánu rozvoje mikroregionu je v souladu s Prioritní osou č. 2 Kvalita života, životní prostředí, opatřeními 3.1 Rozvoj sídel a bydlení, rozvoj doplňkových služeb pro obyvatele a malého a středního podnikání v obcích, 3.2 Vzdělávání, 3.3 Volnočasové aktivity, kultura, sport, ochrana památek, 3.4 Životní prostředí a také s Prioritní osou č.4 Infrastruktura, opatřeními 4.1 Rozvoj dopravní infrastruktury (především v oblasti místních komunikací), 4.2 Technická infrastruktura (čistění odpadních vod, zásobování vodou), 4.3 Rozvoj informačních technologií. Tato FICHE bude realizována prostřednictvím následujících opatření:

Cíl	Vytvořit podmínky růstu ve venkovských oblastech. Zlepšit vybavení a vzhled vesnic a veřejných prostranství a posílit sounáležitost obyvatel s místním prostředím a dědictvím venkova. Zabezpečit rozvoj venkovské infrastruktury s cílem rozvoje malého a středního podnikání a zlepšení životního prostředí venkovských sídel.	% z FICHE 1 celkem:
Opatření	III.2.1 Základní služby pro hospodářství a obyvatelstvo venkova	50 %
	III.2.2 Ochrana a rozvoj dědictví venkova	50 %

7.1.1 Popis opatření FICHE 1:

7.1.1.1 Základní služby pro hospodářství a obyvatelstvo venkova

Kód opatření 321,322

Popis situace

Kvalita života představuje významný faktor konkurence mezi obcemi, městy a regiony, které usilují o nové obyvatele a o udržení stávajících. Vedle možnosti najít zaměstnání v dosahu místa bydliště jde především o nabídku dostupného bydlení, služeb a kvalitního životního prostředí. Významným faktorem je i možnost kulturního, společenského a sportovního vyžití pro všechny věkové kategorie, přístup ke vzdělání a zajištění sociální a zdravotní péče.

Dobrá stav technické infrastruktury je jednou z nejdůležitějších podmínek kvalitního bydlení či uskutečnění podnikatelských záměrů v dané oblasti. Ve všech obcích je k dispozici vodovodní a kanalizační síť. Její rozsah a míra využití jsou však různé.

Podporované oblasti:

Podpořené aktivity by měly stimulovat procesy, které povedou k integraci všech obcí a obyvatel do aktivit směřujících k vytváření plnohodnotného občanského života ve všech částech mikroregionu.

- Rozvoj sídel a bydlení, rozvoj doplňkových služeb pro obyvatele a malého a středního podnikání v obcích
- Vzhled obcí – řešení odpočinkových ploch, Údržba a rozšiřování zeleně v obcích, Řešení center obcí
- Vzdělávání – zapojení škol do života obcí a podpora mimoškolní činnosti
- Volnočasové aktivity, kultura, sport, ochrana památek (výstavba a rekonstrukce sportovišť, výstavba, rekonstrukce a modernizace multifunkčních objektů pro kulturní, sportovně-relaxační a společenské aktivity)
- Rozvoj kulturních a společenských akcí v mikroregionu s důrazem na podporu spolkové činnosti
- Zachování přírodního a kulturního dědictví

- Zlepšování životního prostředí (např. čištění odpadních vod apod.)

Bližší specifikace jsou uvedeny v jednotlivých podopatřeních.

Specifické cíle MAS Ploština:

- podpora aktivity místních společenských, kulturních, zájmových a sportovních spolků přispívajících k zachování tradic a upevnění lokálních identit a mezilidských vztahů
- podpora budování technické infrastruktury v malém rozsahu v návaznosti na zlepšení kvality života na venkově a na rozvoj podnikatelských aktivit
- podpora aktivit směřujících k zajištění chybějícího občanského vybavení a služeb

Legislativní rámec

Čl. 52 b (i, ii) a 56 nařízení Rady (ES) č. 1698/2005 o podpoře rozvoje venkova z Evropského zemědělského fondu pro rozvoj venkova a prováděcí předpisy.

Cíle opatření

- Zlepšení základních služeb a rozvoj investic zajistí vyšší atraktivitu venkovských oblastí
- Zlepšení kvality života ve venkovských oblastech
- Zlepšení kvality života ve venkovských oblastech a diverzifikace ekonomických aktivit

III.2.1.1 Obnova a rozvoj vesnic

Charakteristika podopatření

Předmětem opatření je řešení situace v obcích MAS Ploština. Jedná se o řešení základní infrastruktury jako je malá vodohospodářská infrastruktura, kotelny a rozvody tepla, využití obnovitelných zdrojů paliv a energie (zejména pro zemědělské subjekty ve spolupráci s obcemi), řešení odpadového hospodářství, budování a obnovy místních komunikací v malém rozsahu, podpora zlepšení atraktivity vesnic. Obnova a rozvoj vesnic závisí na vědomí sounáležitosti místních obyvatel s místním prostředím. Proto je potřeba podporovat aktivity místních společenských, kulturních, zájmových a sportovních spolků, které přispívají k zachování tradic a upevňují lokální identitu a mezilidské vztahy.

Vymezení podporovaných území

Projekt může být realizován pouze na území MAS Ploština.

Podmínky poskytnutí podpory

- Podpora se poskytne na základě předloženého projektu v souladu s platnou právní úpravou,
- pro každý schválený projekt se může použít pouze jeden zdroj financování Evropské unie,

- projekt nemá negativní vliv na životní prostředí.

Kategorie příjemců podpory

Obce, sdružení obcí, společnosti vlastněné z více než 50 % obcemi, církve, neziskové organizace státní organizace a státní podniky, správci povodí a správci vodních toků, organizační složky státu, podnikatelské subjekty - fyzické a právnické osoby. V případě výstavby decentralizovaných zařízení pro využití obnovitelných zdrojů paliv a energie může být žadatelem pouze osoba podnikající v zemědělství.

Způsobilé výdaje

- Stavební obnova (rekonstrukce, modernizace, statické zabezpečení), budov, ploch (brownfields do 2 ha), případně nová výstavba, a dále obnova či výstavba inženýrských sítí, obnova návsí a ulic, chodníků, zastávek, osvětlení, oplocení, hřišť a sportovišť, laviček, mobiliáře,
- budování a rekonstrukce obecních vodovodních a kanalizačních sítí, včetně čistíren odpadních vod (stavby obecních nebo skupinových čistíren i kořenových čistíren odpadních vod),
- nákup budov, strojů, technologie, zařízení, vybavení, počítačů, software,
- výstavba decentralizovaných komunálních zařízení pro inovační využití obnovitelných zdrojů paliv a energie (biomasy nebo bioplynu) – pro vytápění obce nebo výrobu elektrické energie; kotelny, rozvody tepla či energie, bioplynové stanice (homogenizační jímka, reaktor, zásobník bioplynu, uskladňovací nádrž, kogenerační jednotka, tepelný výměník, atd.),
- výstavba zařízení odpadového hospodářství (třídění a recyklace odpadu, kompostišť pro biologický odpad a materiál ze skrývek zemin), včetně nákupu technologických zařízení do hodnoty 3 mil. Kč a návaznosti na výrobu bioplynu,
- budování a obnova místních komunikací, obnova pro vodu propustných komunikací (s propustným ložem a propustným podložím), včetně příkopů a doprovodné zeleně,
- nákup a výsadba veřejné zeleně, parkové úpravy v obci a okolí, nákup nezbytné techniky pro údržbu zeleně,
- revitalizace drobných vodních toků a ploch v obci, (např. ve formě odstranění zatrubnění /zahloubení/, tvrdých nepropustných a prefabrikovaných povrchů a dalších nevhodných technických prvků, odtěžení sedimentů),
- zpracování územně plánovací dokumentace obce (územní plán, regulační plán),
- investice na společenské, spolkové (hasiči, rybáři, zahrádkáři, myslivci apod.), sportovní, environmentální, kulturní a církevní aktivity (popř. také propagace činnosti, vydávání publikací apod.),
- úpravy pozemků pro výstavbu nových obytných a hospodářských objektů.

Forma a výše podpory

Přímá nenávratná dotace.

Maximální výše podpory činí 50 % celkových způsobilých nákladů pro podnikatelské subjekty, 90 % pro církve a neziskové organizace, společnosti vlastněné z více než

50 % obcemi, 100 % obce a sdružení obcí, státní organizace a státní podniky, správce povodí a správce vodních toků, organizační složky státu.

Minimální celkové způsobilé náklady na projekt jsou 50 000 Kč, maximální dotace na jeden projekt činí 3 mil. Kč.

Míra podpory EU 75 %, národní veřejné zdroje 25 %

III.2.1.2. Občanské vybavení a služby

Charakteristika podopatření

Podpora bude zaměřena na zajištění chybějícího občanského vybavení a služeb (školských, zdravotnických, sociálních, na něž není možné získat mandatorní výdaje státu, včetně předškolní a mimoškolní péče o děti a služeb pro ženy, pečovatelské služby o seniory, základní obchodní infrastruktury, tržnic, objektů a ploch pro sportovní a kulturní aktivity, doprovodných stravovacích zařízení, objektů pro spolkovou činnost, zahradnických center). Podpora bude poskytnuta také na zřizování integrovaných informačních a školících center s využíváním ICT, využití ICT iniciativ pro lepší dostupnost služeb, práce a obchodu (eBusiness, eCommerce).

Vymezení podporovaných území

Projekt může být realizován pouze na území MAS Ploština.

Podmínky poskytnutí podpory

- Podpora se poskytne na základě předloženého projektu v souladu s platnou právní úpravou,
- pro každý schválený projekt se může použít pouze jeden zdroj financování Evropské unie,
- projekt nemá negativní vliv na životní prostředí,
- podmínkou realizace výstavby tržnice je příprava tržního řádu a investice do podpůrného systému exkluzivně pro místní výrobce a prodejce.

Kategorie příjemců podpory

Obce, sdružení obcí, církve a jejich organizace a neziskové organizace s právní subjektivitou, podnikatelské subjekty - fyzické a právnické osoby.

Přijatelné výdaje

- Nová výstavba, stavební obnova (rekonstrukce, modernizace, statické zabezpečení) budov, ploch, inženýrských sítí,
- Nákup budov, strojů, technologie, zařízení, vybavení, počítačů, software, vysokorychlostního internetu.

Forma a výše podpory

Přímá nenávratná dotace.

Maximální výše podpory činí 50 % celkových přijatelných nákladů pro podnikatelské subjekty, 90 % pro církve a neziskové organizace a 100% pro obce a sdružení obcí.

Minimální celkové způsobilé náklady na projekt jsou 50 000 Kč, maximální dotace na jeden projekt činí 3 mil. Kč.

Míra podpory EU 75 %, národní veřejné zdroje 25 %.

7.1.1.2 Ochrana a rozvoj dědictví venkova

Kód opatření 323

Popis situace

Stav a úroveň životního prostředí ovlivňuje pocit sounáležitosti obyvatel s oblastí, kde žijí, což je jeden z hlavních faktorů ovlivňujících kvalitu života na venkově. Opatření by mělo umožnit především architektonický a urbanistický rozvoj obcí regionu Ploština v souladu s požadavky na zachování a posílení jejich jedinečného a charakteristického vzhledu a hodnot a zároveň zvýšení identity a pospolitosti místních obyvatel.

Opatření je dále zaměřeno na činnosti týkající se zlepšení kvality života zvýšením povědomí o přírodních a kulturních hodnotách prostředí a jejich obnovu a rehabilitaci. Opatření má zamezit problémům, které souvisejí s nedostatečnou interpretací přírodního a kulturního dědictví mikroregionu Ploština.

Zvláštní důraz bude kladen na archeologické výzkumy a prezentaci hradisek a tvrzí v mikroregionu (především obce Vysoké Pole, Újezd a Vlachovice, ale i jiné), dále na vytvoření široce koncipovaného poznávacího okruhu po těchto hradiscích, tvrzích, kulturních památkách a ostatních zajímavostech a tématech v oblasti hřebenu vizovických vrchů a vzniku informačních dvorů v jednotlivých obcích. Předpokladem je, že tyto aktivity budou úzce propojeny s aktivitami rozvoje cestovního ruchu.

Legislativní rámec

Čl. 52 b (iii) a 57 nařízení Rady (ES) č. 1698/2005 o podpoře rozvoje venkova z Evropského zemědělského fondu pro rozvoj venkova a prováděcí předpisy.

Cíle opatření

Rozvoj investic zajišťující vyšší atraktivitu venkovských oblastí

Zlepšení kvality života ve venkovských oblastech

Zlepšení kvality života ve venkovských oblastech a diverzifikace ekonomických aktivit

III.2.2.1 Přírodní dědictví venkova

Charakteristika podopatření

Podpora je určena na projekty krajinného plánování interpretace přírodních, geologických a kulturně historických hodnot území a související podklady jako analýzy, mapy a projekty včetně investičních akcí obnovy či rehabilitace.

Vymezení podporovaných území

Projekt může být realizován pouze na území MAS Ploština.

Podmínky poskytnutí podpory

- Podpora se poskytne na základě předloženého projektu v souladu s platnou právní úpravou,
- pro každý schválený projekt se může použít pouze jeden zdroj financování Evropské unie,
- projekt je v souladu s odborným stanoviskem AOPK ČR, resp. správy národního parku, a projekty krajských center šetrné turistiky.

Kategorie příjemců podpory

- Obce, sdružení obcí, neziskové organizace s právní subjektivitou, podnikatelské subjekty – fyzické a právnické osoby, organizační složky státu.

Způsobilé výdaje

- Zpracovávání studií hodnocení krajinného rázu, související osvětové a propagační materiály,
- příprava doporučených postupů šetrného hospodaření připravených poradci akreditovanými na agro-environmentální a lesnicko-environmentální problematiku, a to včetně souvisejících nákladů např. na tematické a propagační materiály,
- zpracování systému plánování krajiny pro konkrétní mikrotyp krajiny, pro přípravu politiky mikro nebo mezotypu krajiny v souvislosti s implementací Evropské úmluvy o krajině,
- zpracování map zaměřených na přírodní dědictví,
- zpracování nominačních dokumentů a koncepčních projektů geoparků,
- investiční opatření spojená s vytvářením infrastruktury spojené s prezentací přírodního dědictví,
- vypracování vzorových krajinných plánů na území obce s rozšířenou působností a s vazbou na územně plánovací dokumentaci (např. územní studie) a podklady pro komplexní pozemkové úpravy,
- příprava a realizace projektů šetrného cestovního ruchu zaměřených na propagaci opomíjených lokalit, zahrnující speciální tematické mapy a propagační letáky,
- podpůrné a osvětové materiály pro turisty programů průvodcovství v chráněných oblastech nebo lokalitách, např. geoparky, biosférické rezervace, památkové vesnické a krajinné celky, vinařské stezky apod.
- pořádání odborných a populárně-naučných přednášek, výstav a dalších akcí, poznávacích a zábavně-naučných akcí pro děti i dospělé s využitím audiovizuální techniky, příprava a vydávání osvětových, informačních a propagačních materiálů, spolupráce s médii (tisk, rozhlas televize, film).

Forma a výše podpory

Přímá nenávratná dotace.

Maximální výše podpory činí 50 % celkových způsobilých nákladů pro fyzické a právnické osoby, 90 % neziskové organizace a 100% pro obce a sdružení obcí a pro organizační složky státu.

Minimální celkové způsobilé náklady na projekt jsou 50 000 Kč.

Míra podpory: EU 75 %, národní veřejné zdroje 25 %.

III.2.2.2 Kulturní dědictví venkova

Charakteristika podopatření

Podpora je určena na vypracování studií nebo programů a na investice spojené s udržováním, obnovou a zhodnocováním nebo využitím kulturního dědictví, jako například kulturních památek (s výjimkou národních kulturních památek nebo kulturních památek využívaných pro účely služeb cestovního ruchu - ubytování, kongresové využití, velká muzea), památkově významných území, kulturních prvků vesnic a venkovské krajiny, včetně historických parků, zahrad a alejí, a na kulturně společenské aktivity s vazbou na místní historii, tradice, umění, řemesla, folklór a národopis.

Vymezení podporovaných území

Projekt může být realizován pouze na území MAS Ploština.

Podmínky poskytnutí podpory

- Podpora se poskytne na základě předloženého projektu v souladu s platnou právní úpravou,
- pro každý schválený projekt se může použít pouze jeden zdroj financování Evropské unie,
- projekt týkající se kulturní památky je v souladu s odborným stanoviskem Národního památkového ústavu a je ekonomicky životaschopný,

Kategorie příjemců podpory

- Obce, sdružení obcí, neziskové organizace s právní subjektivitou, podnikatelské subjekty – fyzické a právnické osoby, fyzické osoby nepodnikající – vlastníci památek a organizační složky státu..

Způsobilé výdaje

- Zpracování studií obnovy a využití památek, programů regenerace památkově významných území, soupisů a map památek na venkově, plánů péče, geodetických prací,
- stavební obnova (rekonstrukce, modernizace, statické zabezpečení) památkových budov a ploch,
- nákup budov, strojů, technologie, zařízení, vybavení, počítačů, software,
- investice na realizaci výstavních expozic, muzeí s nabídkou místních kulturních a historických zajímavostí, kulturně společenské akce,

Forma a výše podpory

Přímá nenávratná dotace.

Maximální výše podpory činí 50 % celkových způsobilých nákladů pro fyzické a právnické osoby (včetně fyzických osob nepodnikajících), 90 % pro neziskové organizace a 100% pro obce a sdružení obcí a organizační složky státu.

Minimální celkové způsobilé náklady na projekt jsou 50 000 Kč.

Míra podpory: EU 75 %, národní veřejné zdroje 25 %.

7.2. FICHE 2: Podpora podnikání v cestovním ruchu

FICHE 2: Podpora rozvoje podnikání a cestovního ruchu je v souladu s Osou III - Kvalita života ve venkovských oblastech a diverzifikace hospodářství venkova Programu rozvoje venkova na období 2007 – 2013. Ve vztahu ke strategickému plánu rozvoje mikroregionu je v souladu s Prioritní osou č. 3: Rozvoj cestovního ruchu, Opatřeními 3.1 Infrastruktura cestovního ruchu a 3.2 Image mikroregion, turistické produkty a balíčky, služby. Tato FICHE bude realizována prostřednictvím následujícího opatření:

Hlavní cíl	Vytvořit pracovní místa a zajistit vyšší příjmovou úroveň obyvatel venkova rozvojem a diverzifikací aktivit na venkově a podporou venkovské turistiky	% z FICHE 2 celkem:
	III.1.3 Podpora cestovního ruchu	100 %

7.2.1 Popis opatření Podpora cestovního ruchu

Kód opatření 313

Popis situace

Mikroregion Ploština nemá tak rozmanité kulturní a historické památky jako jiné oblasti zlínského okresu. Má však předpoklady pro rozvoj turistiky, které mu skýtá příroda a to především díky poloze na pomezí Bílých Karpat a Vizovických vrchů v severním cípu CHKO Bílé Karpaty.

Za turisticky zajímavé lze považovat např. obce Drnovice, Tichov nebo Vysoké Pole. Pod vrchem Svéradov je vybudován Památník obětem vypálené osady Ploština na sklonku 2. světové války. Pasekářská osada Ploština (součástí obce Drnovice) byla po válce obnovena a kromě památníku zde byla vybudována kaple a muzejní expozice. Možností pro rekreaci je i rozvoj chalupářství a využití kulturních památek, které se jeví jako jediná možná forma zachování objektů lidové architektury. Domy z 19. století představující původní valašskou lidovou kulturu se nachází zejména ve Valašských Kloboukách a v obcích Vlachova Lhota a Vlachovice. Turisticky zajímavé jsou rovněž významná archeologická naleziště – např. Klášťov v obci Vysoké Pole, v obcích Újezd (pozůstatky středověké tvrze) a Vlachovice (naleziště z období lidu popelnicových polí).

V mikroregionu Ploština jsou vhodné podmínky pro letní i zimní rekreaci. V letním půlroce je možné provozovat **pěší turistiky** a cykloturistiky. Pěší turisté mohou využít značených turistických tras vedoucích jak po hřebenech Vizovických vrchů tak po hřebenech severního výběžku Bílých Karpat. Na vrcholu Doubrava (676 m.n.m.), v jehož blízkosti leží obec Loučka, byla pro turisty postavena rozhledna. V oblasti **cykloturistiky** je na území mikroregionu možnost využití několika cyklotras.

Zimní půlrok nabízí možnosti zejména v oblasti **lyžování** (klasické lyžování i sjezdové lyžování). Největší středisko zimních sportů se nachází ve Valašských Kloboukách. Turisté se soustředí především ve dvou rekreačních zařízeních vybudovaných jižně

a východně od města – rekreační střediska *Jelenovská* a *Královec* (sjezdové tratě s lyžařskými vleky). Další menší lyžařské středisko s vlekem se nachází v blízkosti obce Vlachovice na vrcholu *Vysoká* a v obci Újezd.

Podporované oblasti:

- Infrastruktura cestovního ruchu
- Vytváření image mikroregion, turistických produktů a balíčků, služby

Specifickými cíly MAS Ploština:

- Příprava produktů pro různé kategorie návštěvníků - výletníky z blízkého okolí až po vícedenní dovolené
- Nalezení nových přístupů jak na trhu prodat mikroregion Ploština jako atraktivní oblast pro turistiku a rekreaci
- Investování do rozvoje cestovního ruchu s využitím podnikatelských aktivit soukromé sféry i obcí
- Spolupráci veřejného a soukromého sektoru při rozvoji cestovního ruchu

Legislativní rámec

Čl. 52 a) (iii) a 55 nařízení Rady (ES) č. 1698/2005 o podpoře rozvoje venkova z Evropského zemědělského fondu pro rozvoj venkova a prováděcí předpisy.

Cíle opatření

- Různorodost zemědělských aktivit ve směru nezemědělské produkce, rozvoj nezemědělské produkce a podpora zaměstnanosti
- Různorodost venkovské ekonomiky
- Zlepšení kvality života ve venkovských oblastech a diverzifikace ekonomických aktivit

Charakteristika opatření

Podpora je určena na vybudování rekreační infrastruktury pro malokapacitní ubytování, včetně stravování a rekreačních zařízení (koupaliště, plovárny, vč. odpovídajícího zázemí, hřiště a jiná rekreační zařízení). Podporováno bude také zajištění služeb pro pěší turistiku, cykloturistiku, vodáctví a lyžování, budování a značení pěších tras, odpočinkových míst, hipostezek, vč. využití zvířat v rámci cestovního ruchu a nákupu a výsadby doprovodné zeleně.

Vymezení podporovaných území

Projekt může být realizován pouze na území MAS Ploština.

Podmínky poskytnutí podpory

- Podpora se poskytne na základě předloženého projektu v souladu s platnou právní úpravou,
- pro každý schválený projekt se může použít pouze jeden zdroj financování Evropské unie,
- projekt nemá negativní vliv na životní prostředí.

Kategorie příjemců podpory

Příjemcem podpory mohou být podnikatelské subjekty - fyzické a právnické osoby s oprávněním pro zemědělskou nebo lesnickou činnost, u nezemědělských subjektů pouze pokud činnost zahajují, nebo mají kratší než dvouletou historii a rovněž neziskové organizace (včetně zájmových sdružení a spolků) s právní subjektivitou.

Způsobilé výdaje

- Stavební obnova (rekonstrukce, modernizace, statické zabezpečení), případně nová výstavba malokapacitních ubytovacích zařízení, včetně stravování a dalších budov a ploch v rámci turistické infrastruktury, upřednostňovat využití stávajících objektů,
- budování koupališť a plováren, rekreačních zařízení, vč. odpovídajícího zázemí
- nákup budov, strojů, technologie, zařízení, vybavení, počítačů, software,
- marketingové studie,
- výstavba zařízení služeb pěší turistiky, cykloturistiky, vodáctví a lyžování,
- budování a značení pěších tras, vinařských stezek, odpočinkových míst, hiposteze, mimo území lesů,
- nákup a výsadba doprovodné zeleně.

Forma a výše podpory

Přímá nenávratná dotace.

Maximální výše podpory činí 50 % celkových způsobilých nákladů pro podnikatelské subjekty, 90 % pro neziskové organizace.

Minimální celkové způsobilé náklady na projekt jsou 50 000 Kč.

Míra podpory EU 75 %, národní veřejné zdroje 25 %.

7.3. FICHE 3: Podpora rozvoje zemědělství a lesnictví

FICHE 3: Podpora rozvoje zemědělství a lesnictví je v souladu s Osou I - Zlepšení konkurenceschopnosti zemědělství a lesnictví Programu rozvoje venkova na období 2007 - 2013. Ve vztahu ke strategickému plánu rozvoje mikroregionu je v souladu s Prioritní osou č. 1: Hospodářský rozvoj regionu, opatřením 1.3 Podporovat zemědělství a lesnictví jako hlavní nástroj pro obnovu venkova a údržbu krajiny. Tato FICHE bude realizována prostřednictvím následujícího opatření:

Cíl	Podporovat zemědělství a lesnictví jako hlavní nástroj pro obnovu venkova a údržbu krajiny.	% z FICHE 3 celkem:
Opatření	I.1.1 Modernizace zemědělských podniků	100 %

7.3.1 Popis opatření**7.3.1.1 Opatření I.1.1 Modernizace zemědělských podniků**

Kód opatření: 121,124

Vliv zemědělství a lesnictví na vzhled a funkce krajiny je zásadní. V tomto kontextu je nutné podporovat ekologické hospodaření omezující již svými principy poškozování krajiny a její biologické, vodohospodářské, zdravotní a rekreační funkce. Rozvoj zemědělství a lesnictví v souladu s danými podmínkami a regionální politikou EU je předpokladem pro obnovu krajiny a trvale udržitelného života na venkově.

Úroveň zemědělství je do jisté míry již předurčena geografickou polohou mikroregionu a strukturou půdního fondu. Zemědělská půda v mikroregionu představuje 47 % celkové výměry půdního fondu, z toho orná půda tvoří 51 % zemědělské půdy a louky tvoří 44% zemědělské půdy. Největší podíl v nezemědělské půdě, která činí 53 % celkové výměry, představuje lesní půda (83%).

V mikroregionu působí řada úspěšných zemědělských podniků zabývajících se rostlinou výrobou kombinovanou s živočišnou výrobou (smíšené hospodářství). Zvyšuje se význam chovu dobytka a lesnictví.

FICHE 3 je zaměřena na podporu rozvoje podnikání se zaměřením na rozvoj zemědělství a lesnictví. Cílem je přispět k rozvoji aktivit šetrných k životnímu prostředí, především podhorskému zemědělství, lesnictví, kvalitnímu a šetrnému nakládání s odpady, cestovnímu ruchu, rozvoji služeb a řemeslné výroby.

Podporované oblasti:

- obnova, nová výstavba nebo strojové a technologické vybavení objektů služeb pro rozvoj podnikání, zemědělství a lesnictví
- obnova moderního a ekologického strojového vybavení pro zemědělce
- rekonstrukce a obnova podnikatelských objektů s dopadem na úspory energií, zvýšení ochrany životního prostředí, zvýšení zaměstnanosti
- návrat k šetrnému lesnímu hospodaření s využitím původních tradičních technologií
- posílení venkovské ekonomiky
- obnova přístupových komunikací k zemědělským a lesním pozemkům

Legislativní rámec

Nařízení Rady č. 1698/2005 o podpoře pro rozvoj venkova z Evropského zemědělského fondu pro rozvoj venkova - čl. 26 a 29.

Charakteristika opatření

Podpora je zaměřena na investice, které zlepšují celkovou výkonnost zemědělského podniku za účelem zvýšení jeho konkurenceschopnosti.

Doba pro zachování účelu podpory činí 5 let.

Cíle opatření

- Zlepšení ekonomické výkonnosti podniků prostřednictvím lepšího využití produkčních faktorů.
- Využívání tržních příležitostí díky inovacím.
- Restrukturalizace a rozvoj technického potenciálu a podpora inovačních procesů.
- Zvýšení konkurenceschopnosti.
- Využívání volných zemědělských objektů.

Vymezení podporovaných oblastí

Projekt může být realizován pouze na území MAS Ploština.

Podmínky poskytnutí podpory

- projekt je v souladu s příslušnou právní úpravou,
- pro financování projektu lze využít pouze jeden zdroj financování ze zdrojů EU,

Kategorie příjemců podpory

- Zemědělský podnikatel v souladu se zákonem č.85/2004 Sb., kterým se mění zákon č. 252/1997 Sb., o zemědělství, ve znění pozdějších předpisů, a některé další zákony, a platném znění, (včetně školních statků).
- Podnikatelský subjekt, který je z převážné většiny vlastněn zemědělskými prvovýrobcí, a předmětem jeho činnosti je poskytovat práce, výkony nebo služby, které souvisejí výhradně se zemědělskou výrobou a při kterých se využijí prostředky nebo zařízení sloužící zemědělské výrobě.

Způsobilé výdaje

Podporu lze poskytnout na:

- investice do zemědělských staveb (rekonstrukce a výstavba nových staveb – využití brownfield upřednostňováno), včetně nezbytných manipulačních ploch, pro živočišnou výrobu – podpora se týká chovu skotu, prasat, ovcí, koz, koní, drůbeže a včelařství:
 - výstavba nebo rekonstrukce ustájovacích prostor a chovatelských zařízení,
 - výstavba nebo rekonstrukce skladovacích prostor pro druhotné produkty živočišné výroby,
 - výstavba nebo rekonstrukce skladovacích prostor pro objemná krmiva,
- investice do techniky a technologií pro živočišnou výrobu – podpora se týká chovu skotu, prasat, ovcí, koz, koní a drůbeže,
- investice do zemědělských staveb (rekonstrukce a výstavba nových staveb) pro rostlinnou výrobu, včetně:
 - výstavby či rekonstrukce skladovacích prostor pro produkty rostlinné výroby,
 - výstavby či rekonstrukce nosných konstrukcí trvalých kultur,
 - nezbytných manipulačních ploch.
- investice do techniky a technologií pro rostlinnou výrobu, včetně pořízení a obnovy závlahových zařízení,

- stavební a technologické investice do zpracování a využití záměrně pěstované i zbytkové a odpadní biomasy pro energetické a materiálové účely, včetně nezbytných manipulačních ploch,
- investice do techniky pro tvorbu a údržbu krajiny,
- investice spojené s vývojem a aplikací nových zemědělských produktů, postupů a technologií v rostlinné nebo živočišné výrobě (způsobilé výdaje jsou hrazeny zemědělskému podnikateli, který aplikuje výsledky výzkumu a vývoje ve spolupráci s dalšími subjekty podílejícími se na tomto vývoji nebo výzkumu).

Forma a výše podpory

Dotace bude poskytnuta formou příspěvku na vynaložené způsobilé výdaje, a to maximálně do výše:

- 60 % způsobilých výdajů na investice pořízené mladými zemědělci v oblastech Natury 2000 nebo znevýhodněných oblastech
- 50 % způsobilých výdajů na investice pořízené ostatními zemědělci v oblastech Natury 2000 nebo znevýhodněných oblastech
- 50 % způsobilých výdajů na investice pořízené mladými zemědělci v jiných oblastech, než oblastech Natury 2000 nebo znevýhodněných oblastech
- 40 % způsobilých výdajů pořízené ostatními zemědělci v jiných oblastech, než oblastech Natury 2000 nebo znevýhodněných oblastech

Příspěvek EU činí 75 % veřejných zdrojů.

Příspěvek ČR činí 25 % veřejných zdrojů.

Částka způsobilých výdajů na jeden projekt činí od 100 tis. Kč do 3 mil. Kč.

Maximální výše podpory na jednoho příjemce podpory činí 15 mil. Kč za období 2007 - 2013.

8. Forma a výše podpory podle typů příjemců

Podpora bude všem příjemcům poskytována formou přímé nenávratné dotace.

Výše podpory (dotace) je závislá na typu příjemce:

- u podnikatelských subjektů činí výše podpory 50 % celkových způsobilých výdajů
- u neziskových organizací a církví činí výše podpory 90 % celkových způsobilých výdajů
- u obcí a svazku obcí činí výše podpory 100 % celkových způsobilých výdajů

Výjimky výše podpory pro jednotlivé typy subjektů jsou vždy uvedeny u jednotlivých opatření.

Míra podpory: EU 75 %, národní veřejné zdroje 25 %.

9. Finanční plán

9.1. Prostředky z EZFRV v letech 2007 – 2013 (v procentech)

Plán financování je uveden v procentech. Po přidělení dotace budou přidělené finanční prostředky rozděleny na jednotlivé roky dle uvedených procent.

Tabulka č. 2: Plán financování v jednotlivých letech

Rok	2008	2009	2010	2011	2012	2013
Celkem z EZFRV	15	16	18	18	18	15

9.2. Finanční plán podle FICHÍ a opatření (v procentech na celé období)

Tabulka č. 3: Finanční plán podle FICHÍ a opatření

FICHE	Opatření	%
FICHE 1: Kvalita života a udržitelný rozvoj vesnic		45 %
	Opatření III.2.1.: Základní služby pro hospodářství a obyvatelstvo venkova	50 % z Fiche 2
	Opatření III.2.2.: Ochrana a rozvoj dědictví venkova	50 % z Fiche 2
FICHE 2: Podpora podnikání v cestovním ruchu		30 %
	Opatření III.1.3: Podpora cestovního ruchu	100 % z Fiche 1
FICHE 3: Podpora rozvoje zemědělství a lesnictví		25 %
	Opatření I.1.1 Modernizace zemědělských podniků	100 % z Fiche 3

10. Popis výběru projektů, výběrová kritéria

10.1. Postup při hodnocení a výběru projektů

Výběr projektů provede výběrová komise MAS Ploština. Hodnoceny budou pouze ty projekty, které projdou administrativní kontrolou, kontrolou finančního zdraví žadatele a ekonomickou životností projektu.

Hodnocení projektů:

- bude stanoveno po schválení Programu rozvoje venkova na období 2007 – 2013.

10.2. Výběrová kritéria

Výběrová kritéria budou stanovena pro každé opatření zvlášť.

- bude stanoveno po schválení Programu rozvoje venkova na období 2007 – 2013.

11. Popis monitorování a hodnocení, kritéria a kvantifikované ukazatele

11.1. *Lidské zdroje a prostředky uplatňované při monitoringu*

Lidské zdroje:

- manažer MAS Ploština
- předseda nebo místopředseda MAS Ploština

Prostředky uplatňované při monitoringu

- naplnění stanovených monitorovacích ukazatelů pro jednotlivé FICHE
- průběžné zprávy a závěrečná zpráva o realizaci projektu
- fyzické kontroly projektů

11.2. *Prostředky, které budou uplatněny pro hodnocení programu*

- naplnění stanovených hodnotících indikátorů pro jednotlivé FICHE
- průběžné hodnotící zprávy a konečná hodnotící zpráva úspěšnosti Strategie MAS Ploština pro Leader.

11.3. *Souhrnná tabulka cílů a indikátorů jejich výstupů, výsledků a dopadů pro jednotlivé FICHE a opatření*

Tabulka č. 4: Souhrnná tabulka cílů a indikátorů jejich výstupů, výsledků a dopadů pro jednotlivé FICHE a opatření

FICHE	Opatření	Výstupy (operativní cíle opatření)	Výsledky (specifické cíle opatření)	Dopady (celkové cíle Strategie)
FICHE 1: Základní služby pro hospodářství a obyvatelstvo venkova	III.2.1 Základní služby pro hospodářství a obyvatelstvo venkova	Počet podpořených obcí Celkový objem investic	Počet osob využívajících zkvalitněné služby Přírůstek obyvatelstva napojeného na veřejnou kanalizaci a ČOV Rozšíření zavedení internetu do venkovských oblastí	Zlepšení a ochrana kvality vody
FICHE 2: Podpora podnikání v cestovního ruchu	III.1.2 Podpora cestovního ruchu	Počet podpořených nových prvků turistické infrastruktury Celkový objem investic	Celkový hrubý počet nově vytvořených pracovních míst Nárůst počtu turistů na území MAS	Hospodářský růst Tvorba pracovních míst Produktivita práce

FICHE 3: Podpora rozvoje zemědělství a lesnictví	I.1.1 Modernizace zemědělských podniků	Počet podniků, které obdržely investiční podporu Celkový objem investic	Zvýšení přidané hodnoty vytvořené nezemědělskou činností Celkový hrubý počet nově vytvořených pracovních míst	Produktivita práce Hospodářský růst Tvorba pracovních míst Udržení zemědělských a lesních oblastí s vysokou přírodní hodnotou

12. Harmonogram, kontrolní činnost

12.1. Časový harmonogram pro vyhlášení příjmu žádostí a uskutečnění výběru projektů

Uvedené termíny začínají běžet od termínu příjmu žádostí. Uvedený harmonogram vychází ze zkušeností programu Leader+ v rámci Operačního programu venkova.

Termíny	Činnost
1. – 6. týden	Bude probíhat administrativní kontrola na MAS. MAS zpracuje zprávu o administrativní kontrole pro každého kontrolního žadatele. V případě specifických požadavků MAS na doplnění žádosti nebo projektu MAS vyzve žadatele k doplnění nedostatků. Kopii MAS zašle na příslušné RO SZIF.
7. – 9. týden	Spolupráce MAS s RO SZIF při doplňování požadovaných dokumentů (nedostatky zjištěné na SZIF). Žadatel může požadované dokumenty předložit osobně buď na RO SZIF (kopii však musí doručit na MAS) nebo v sídle MAS (v tomto případě MAS zajistí doručení dokumentů na RO SZIF).
10. týden	MAS provede hodnocení přijatelnosti projektů. Zprávu zašle na RO SZIF.
11. – 12. týden	RO SZIF bude provádět kontrolu finančního zdraví žadatele a ekonomickou životaschopnost projektu (v případě, že je požadováno). MAS bude spolupracovat s RO SZIF při případném doplňování.
13. – 14. týden	Po obdržení hodnotící zprávy z RO SZIF ke každému projektu provede MAS výběr projektů. Výběr provede Výběrová komise MAS. Projekty budou obodovány dle bodovacích kritérií. MAS vyhotoví protokol o výběru a seznam doporučených a nedoporučených projektů. Zprávu o výběru projektů předá na RO SZIF.

MAS Ploština předpokládá, že výzvy k předkládání projektů budou vyhlášovány 2 x ročně. V případě nedočerpání alokace na příslušný rok MAS vyhlásí mimořádné kolo.

12.2. *Kontrolní činnost podpořených projektů*

Kontrola projektů bude probíhat v několika krocích:

1. Každý příjemce pomoci bude mít povinnost čtvrtletně předkládat na MAS Ploština monitorovací zprávy
2. MAS Ploština bude provádět v průběhu realizace projektů namátkové kontroly. Z každé kontroly bude vyhotoven protokol.
3. Při předložení žádosti o proplacení MAS Ploština zkontroluje každý podpořený projekt.
4. Zástupce MAS se bude zúčastňovat kontrol řídicích orgánů.